

Adam M. SZYMSKI

Zachodniopomorski Uniwersytet Technologiczny
Szczecin, Polska
e-mail: adam-szymski@zut.edu.pl

ARCHETYPICZNE WARTOŚCI WSI POMORSKIEJ. TOŻSAMOŚĆ WSI POMORSKIEJ WE WSPÓŁCZESNYM KRAJOBRAZIE KULTUROWYM (SZANSE I ZAGROŻENIA)

słowa kluczowe: Pomorze, tradycyjna zabudowa, układy przestrzenne wsi
i użytków rolnych.

Streszczenie W artykule podjęto próbę przedstawienia typologii układów przestrzennych wsi na terenie Pomorza Zachodniego ukształtowanych w wielowiekowym okresie ich rozwoju i funkcjonowania po rok 1945. Przedstawiono kolejno: (1) specyficzny typ budynku będącego jednocześnie budynkiem mieszkalnym, gospodarczym, stajnią i oborą – zwany ‘domem halowym’, (2) charakterystyczny typ zagrody wiejskiej oraz (3) specyficzny dla Pomorza kształt osady wiejskiej. Wskazano na występujące zagrożenia, zarówno w kontekście zachodzących zmian cywilizacyjnych jak i świadomości społecznej współczesnych mieszkańców oraz na potrzebę pilnej ochrony zachowanych relikwów spuścizny dziejowej.

KULTUROWE I CYWILIZACYJNE GRANICE ZIEMI POMORSKIEJ

Obszar niegdysiejszego *Land Pommern* (Pomorze) dzieli dziś granica państwowa na Odrze.¹ Charakterystyczny obszar ziemi przyległy do „pasa nadmorskiego”, na którym kształtowała się przez nieomal 700 lat nieprzerwanej ciągłości historycznej

¹ Według nomenklatury niemieckiej kraina zwana pomorską dzieli się dziś na „Pomorze przednie (niemieckie) i Pomorze Tylnie (polskie). W polskiej nomenklaturze przyjęte jest dzielenie przypadłej nam znacznej części historycznego Pomorza Zachodniego na: Pomorze Zachodnie i Pomorze Środkowe. Dla Pomorza gdańskiego przypisując nazwę Pomorza Wschodniego. Tak przyjęte nazewnictwo w Niemczech świadczy o chęci utrwalenia w świadomości obywateli tego państwa zachowanej „ciągłości historycznej” terytorium Rzeszy. Z kolei przyjęte w Polsce ma sugerować jednorodność terytorium Pomorza, jako krainy w całości znajdującej się w granicach naszego kraju.

cywilizacyjna i kulturalna tożsamość jego mieszkańców po 1945 roku utracił ją bezpowrotnie, stając się bez mała „zapomnianym reliktem przeszłości”.

Tylko potrzeba zrozumienia jego niegdysiejszej odrębności i budzącej się z wolna świadomości Jego nowych mieszkańców, że „tu i teraz” nie znaczy być tylko przymusowym przesiedleńcem i osadnikiem i że trwałość bycia oznacza świadomość akceptacji przeszłości każe szukać archetypicznych cech tej przestrzeni i śladów bytności minionych pokoleń, by to, co jeszcze możliwym ocalić od zapomnienia.

Obszar ziemi określany w języku niemieckim nazwą „Hinterpommern” to szeroki pas terytorium współczesnej Polski przylegający do wybrzeży Bałtyku. Obszar ograniczony na zachodzie Odrą a na wschodzie Wisłą. Południową granicę Pomorza wyznacza dolina Noteci i Warty. Obszar ten jest zróżnicowany pod względem fizyczno – geograficznym, jak również administracyjnym i gospodarczym. Umownie też dzieli się na dwie części, w granicach utrwalonych dawnymi i obecnymi granicami województwa Zachodniopomorskiego. Pomorze (zwane potocznie: zachodnim) to obszar Niziny Szczecińskiej wraz z Niziną Pyrzycką i wyspami leżącymi u ujścia Odry do Zatoki Pomorskiej oraz na południu z Pojezierzem Myśliborskim. „Pomorze Środkowe” obejmuje swoim zasięgiem Pobrzeże Słowińskie oraz położone bardziej na południu: Pojezierze Drawskie, Wałeckie, Bytowskie, Krajeńskie i Równinę Tucholską.

Pomorze Zachodnie pod względem administracyjnym, to przede wszystkim b. województwo szczecińskie.² Południową część tego obszaru leży w byłym województwie gorzowskim. W obrębie Pomorza środkowego leżą województwa: b. koszalińskie i b. słupskie, a południowe należą do b. województwa pilskiego i bydgoskiego.

Dla właściwego zrozumienia tradycji kulturowej i cywilizacyjnego dawnej krainy pomorskiej znajdującej się w obecnych granicach państwowych Rzeczypospolitej Polskiej określać będziemy nazwą „Pomorze Zachodnie” całość terytorium Pomorza na zachód od Pomorza gdańskiego.

Pod nazwą Pomorze Zachodnie rozumiemy zatem ziemie nadmorskie położone na północ od doliny Warty-Noteci, między ujściem Odry na zachodzie i granicą z Pomorzem Wschodnim (Gdańskim) na wschód od Lęborka. Zachodnia granica Pomorza (w pojęciu polskim od X/XI wieku) opiera się na rzece Odrze. Pomorze Zachodnie obejmuje obecnie kilka dawnych historycznych jednostek terytorialnych. Dla większości ziem stosowano nazwę Księstwo Pomorskie (Szczecińskie) (*Ducatus Pomeraniae*), południową część nazywano Nową Marchią (*Neumark*) a ziemie

² Pojęcie Pomorze Zachodnie upowszechniło się po II wojnie światowej i ograniczone zostało do granic administracyjnych województwa szczecińskiego i koszalińskiego obecnie funkcjonującego pod nazwą województwo zachodniopomorskie

południowo-wschodnie to była już Wielkopolska (Krajna).³ Niezależnie wszakże od tego czy i jak dzielić będziemy obszar Pomorza ze względów politycznych czy społecznych, ze względu na charakterystyczne cechy możemy mówić o unikalności całej krainy pomorskiej w skali kraju w kontekście jej specyficznych walorów przyrodniczych i potencjalnych możliwościach wykorzystania gospodarczego dziś i w przyszłości.

DOMOSTWO

O uformowaniu się dziś tylko częściowo zachowanego wizerunku wsi pomorskiej, jego współczesnej mapy osadniczej oraz „lokalnej tożsamości” w pierwszej kolejności zdecydował rozpoczęty w XIII wieku proces kolonizacji prowadzony przez osadników przybywających głównie z terenów sąsiednich księstw niemieckich (ryc.1). Nowi przybysze (rolnicy, rzemieślnicy, kler i drobne rycerstwo) osiedlając się na Pomorzu reprezentowali różnorodną mozaikę własnej tradycji, która z czasem stała się jednorodnym tworem cywilizacyjnym.

Wprowadzając na zasiedlanych terenach nowe zasady i regulacje praw osadniczych, oparte zarówno na prawie lubeckim jak i prawie magdeburskim utrwalali też na kolejne stulecia odrębność swoiście rozumianego ładu przestrzennego, skutecznie wypierając z krajobrazu pomorskiego relikty dominującej tu prawie do końca XII wieku kultury słowiańskiej.

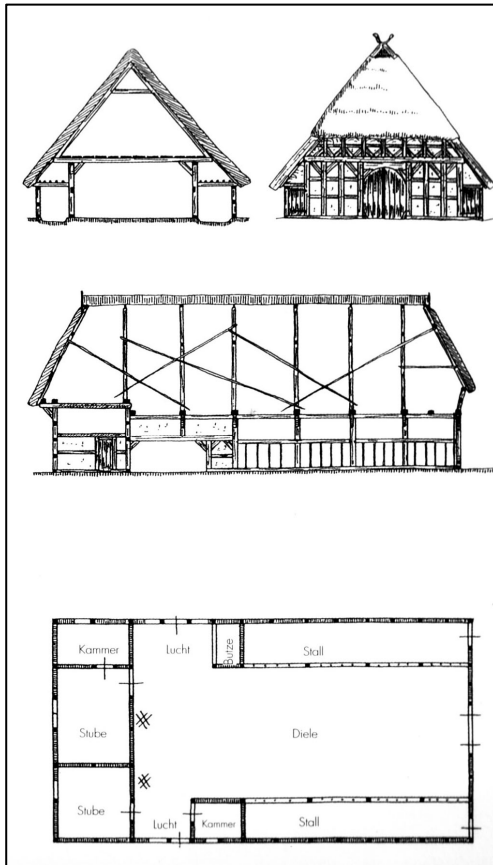
Mechanizm kolonizacji nowych terenów oparty w początkowym okresie na nadaniach książęcych dla instytucji kościelnych i klasztornych,



Ryc. 1. Aktywność osiedleńcza plemion germańskich w XI-XIII wieku. *Źródło: Kisielewski, 1939.*

Fig. 1. Settlement activity of Germanic tribes in XI-XIII century. *Source: Kisielewski, 1939.*

³ Dodatkowego wyjaśnienia wymagają tu „różne” nazwy niemieckie stosowane dla określenia Pomorza Zachodniego. Sama nazwa Pomorze ma genezę słowiańską, nazwa ta w formie *Pommern* przeszła do języka niemieckiego. Po upadku Księstwa Pomorskiego Gryfitów (1637) Niemcy upowszechnili dla tych ziem termin *Hinterpommern*, to znaczy Pomorze Tylne (Zaodrzańskie, czyli obecnie polskie Zachodnie zwane też Przedodrzańskie-na wschód od Odry). W języku niemieckim spotykamy również nazwę *Vorpommern* (Przednie Przedpomorze), Przedodrzańskie, czyli polskie Zaodrzańskie-na zachód od Odry). Ogólną nazwą często stosowaną w języku niemieckim jest *Ostpommern*. Przedstawione powyżej poglądy przytaczam za Tadeuszem Bialeckim, *Encyklopedia Szczecina*, Szczecin, 1999, t. 1, s.168-170.



Ryc. 2. Dolnosaksoński „dom halowy” wg K. Baumgarten, *Das deutsche Bauernhaus*, 1980.
 Fig. 2. Lower – Saxonian “deparment store”, after K. Baumgarten, *Das deutsche Bauernhaus*, 1980.

z upływem czasu objąć również swym zasięgiem majątki należące do pomorskich rodów rycerskich zainteresowanych głównie wzrostem własnych dochodów z pobieranych dziesięcin. Nowi mieszkańcy - przybysze wywodzący się głównie z terenów Danii i północnych Niemiec - osiedlając się na Ziemi Pomorskiej, przynosili wraz z sobą nowe zwyczaje bytowania utrwalone w kulturze materialnej i tradycji rzemieślniczej miejsc, z których się wywodzili.

Ostatecznie „końcem słowiańszczyzny” stało się przyjęcie przez księżęta pomorskie w 1534 roku reformacji, a wraz z nią wprowadzenie na podległych im terenach kościoła krajowego.⁴ Swoistą „kropką nad i” przeobrażenia w kulturowej tradycji Pomorza stało się przejście (sekularyzacja) (na terenie Pomorza i Nowej Marchii) przez państwo wszystkich dóbr materialnych kościoła katolickiego.

W tak korzystnym dla nowych osadników klimacie politycznym dominującym elementem krajobrazu pomorskiego stał się, importowany z Dolnej Saksonii dom zwany, z racji swego pochodzenia przez autochtoniczną ludność Pomorza, „domem niemieckim”, a w li-

teraturze tematu także „domem halowym”, bardziej w nazwie odpowiadającej istocie pełnionej funkcji, w sposobie rozplanowania, wielkości i konstrukcji nigdzie indziej na terenach współczesnej Polski niespotykanej.⁵

Ze swego pół-ziemiankowego pierwowzoru (ryc. 4), którego śladów niektórzy badacze każą szukać dziś na terytorium współczesnej Danii, w rozwiniętej formie zawierającej w sobie wszystkie funkcje współcześnie rozumianej zagrody (ryc. 2,3)(fot. 3) przetrwał, z wolna ewoluując do utrwalonej po wiek XX formy domu rybackiego

⁴ Op. cit. s. 11

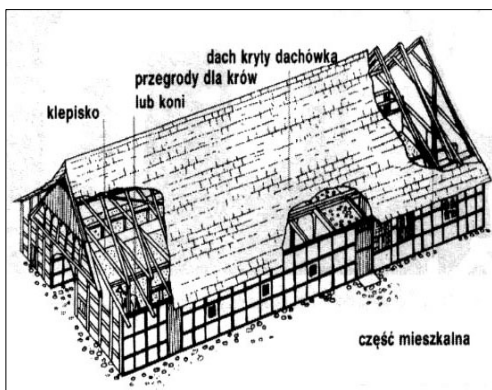
⁵ w literaturze niemieckiej także określane jako „Niederdeutsches Hallenhaus”

o znacznie mniejszym od pierwowzorugabarycie i zmodyfikowanej funkcji użytkowej (fot. 5, ryc. 5).⁶

Szczególny charakter „domu halowego” determinowany był wielofunkcyjną sienią. Miała ona kilka stałych cech: dzielono ją umownie na strefy o zróżnicowanym przeznaczeniu (wyjątkowo tylko podział ten stabilizowano lekkimi przepierzeniami). W głębi sieni mieściło się obszerne otwarte palenisko, wyznaczające funkcjonalne centrum domu, służące do przygotowywania posiłków. Do snu i wypoczynku przeznaczona była tylna strefa sieni, a z czasem dobudowane do niej tylne skrzydło domu (fot. 1). Na wydzielonym w obrębie nawy środkowej poddaszu składowano zboże.⁷

Na Pomorzu Zachodnim ten typ domu przetrwał głównie w strefie nadmorskiej – użytkowany jako „dom rybacki”.

W nieistniejącej już wsi Kępa Morska (*Kamp*) nad jeziorem Resko, która uległa całkowitemu spaleniu już po zakończeniu II wojny światowej, znajdowały się halowe domy z charakterystycznymi przybudówkami po obu stronach szerokiej wrót prowadzących do sieni. We frontowych dobudówkach, gdzie indziej nie znanych, znajdowały się pomieszczenia dla zwierząt lub dodatkowa izba, stanowiąca jakby odrębne mieszkanie. Domy te były przekryte nisko schodzącymi dachami naczółkowymi z dymnikami ozdobionymi skrzyżowanymi deskami (pazdurami) z charakterystycznym motywem końskich główek. Dobudówki nakrywała przedłużona połąć naczółkowa lub też osobne trójspadowe dachy kryte trzcina⁸ (fot. 2).



Ryc. 3. Dom halowy – aksonometria.

Źródło: Archiwum KAWTiMP ZUT.

Fig. 3. Long house – axonometry.

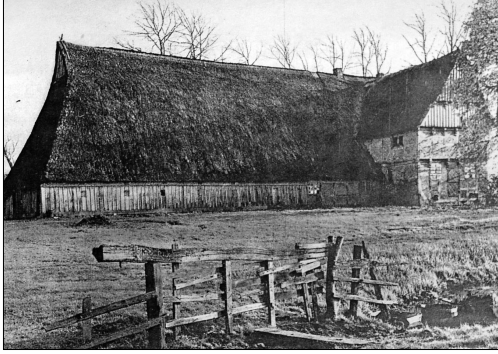
Source: Archive of KAWTiMP ZUT.

⁶ Wnętrze domu halowego, podzielone dwoma rzędami słupów na trzy nawy, posiadało układ, znany w historii architektury jako „bazylikowy”. Środkowa nawa stanowiła szeroką sienią umożliwiającą obsługę zwierząt, podczas gdy dwie niższe nawy boczne były wykorzystywane jako miejsce koszarowania zwierząt i magazyn paszy. Otwarte palenisko umieszczone w tylnej części nawy środkowej wyznaczało strefę mieszkalną. Poddasze przeznaczone było na składowanie płodów rolnych.

Domy halowe z terenu północnej Europy miały od 30 do 40 m długości (np. budynek pochodzący z Elp liczył 34 m długości i mieściło się w nim 50 sztuk bydła) i mogły pomieścić pod swoim dachem znaczną liczbę żywego inwentarza (wg. K. Baumgarten, *Das deutsche Bauernhaus*, Berlin 1980, s. 36-37).

⁷ Według Baumgartena rozpowszechnienie dolnoniemieckiego domu halowego w na terenie północnych Niemiec, w strefie silnego oddziaływania klimatu atlantyckiego, charakteryzującego się wysoką wilgotnością powietrza, spowodowane było możliwością szybkiego suszenia siana i dojrzwania ziarna przecho- wywanego na obszernym poddaszu „podgrzewanym” centralnie usytuowanym paleniskiem. (K. Baumgarten, *Das deutsche Bauernhaus*, Berlin 1980, s. 45).

⁸ Por. P. Arlet, Rybackie domy dolnosaksońskie na wybrzeżu Pomorza Zachodniego, [w:] Zeszyty Naukowe Wydziału Ekonomii i Zarządzania, Politechnika Koszalińska, 2001, nr 8, s. 111-114.



Fot. 1. Dom halowy z dobudowaną częścią mieszkalną w formie tylnego skrzydła...stan ok.1920r.

Źródło: Archiwum KAWTiMP ZUT

Photo 1. Long house with built on residential part in the form of a wing, about...ok.1920.

Source: Archive of KAWTiMP ZUT.



Fot. 2. Wieś Kępa Morska, lata 30-te XX wieku (Kamp) (K. Büge, *Acht Jahrhunderte in Pommern*, s.18)

(Kamp) (K. Büge, Acht Jahrhunderte in Pommern, s.18)

Photo 2. Kępa Morska village, 1930s of XX c.

(Kamp) (K. Büge, Acht Jahrhunderte in Pommern, p.18).

W okresie całego XVIII wieku, pod wpływem rozwijającej się gospodarki chłopskiej, dom halowy podlegał powolnej ewolucji. Część gospodarcza całkowicie wydzielona od części mieszkalnej nie mieściła się już pod jednym dachem, co prowadziło początkowo do dostawiania kolejnych przybudówek, a w konsekwencji do zupełnej eliminacji tej funkcji w obrębie tego samego budynku dając tym samym impuls do formowaniu się –nie mniej specyficznej od formy domu halowego - zagrody czworobocznej. Rosnący gwałtownie popyt na zboże w Prusach i całej Rzeszy Niemieckiej stworzył sprzyjające warunki nie tylko do unowocześnienia gospodarki rolnej, ale także do powiększenia gospodarstw a wraz z wzrostem zasobności rodzin chłopskich, do stopniowej zmiany formy zabudowy siedliska rolnego.⁹

Edykt z roku 1807 roku zniósł poddaństwo osobiste chłopów, Kolejny, z 1811 roku, wprowadzał powszechne ich uwłaszczenie, znosząc jednocześnie spoczywający na nich obowiązek pańszczyźniany.¹⁰

W efekcie kolejnej akcji kolonizacyjnej wspieranej przez władze państwowe, wzrostem aktywności społecznej chłopstwa, a także osobistej przedsiębiorczości indywidualnych gospodarzy wieś pomorska stała się jak nigdy ludna i zasobna.¹¹

Domy halowe występowały również na terenie wsi Jamno (*Jamund*) i Łabusz (*Labus*), znajdujących się w kręgu oddziaływania lokalnie ukształtowanej tzw. kultury jamneńskiej (*Jamund Gruppen*). Pod koniec XVIII w. sprowadzono na Pomorze 26 000

⁹ Baranowska Olga, Pomorze Zachodnie. Moja mała ojczyzna, Szczecin 2001.

¹⁰ Baranowska Olga, Pomorze Zachodnie. Moja mała ojczyzna, Szczecin 2001, s. 97-98

¹¹ E. Włodarczyk, Pomorze w państwie brandenbursko – pruskim w drugim połowie XVII i XVIII wieku, [w:] Pomorze Zachodnie w tysiącleciu, praca zbiorowa pod redakcją P. Bartnika i K. Kozłowskiego, Szczecin 2000, s.145-155.

nowych osadników, założono ponownie 160 osad, liczba ludności wzrosła do 438 000 osób.

Wtedy też znaczącej metamorfozie uległ kształt gospodarstwa wiejskiego, w którym „dom halowy” posłużył za wzór ukształtowania się (nie mniej specyficznej niż ów pierwowzór) formy zagrody „czworobocznej” (*VIERKANTHOF*), podlegającej kolejnej modyfikacji w wieku XIX w konsekwencji wprowadzanych nowych, restrykcyjnych przepisów budowlanych.¹² Te, zakazujące na terenie Prus łączenia wspólnym dachem budynku mieszkalnego z budynkami gospodarczymi, a zwłaszcza ze stodołą, z uwagi na bezpieczeństwo przeciwpożarowe, doprowadziły ostatecznie do rozdzielenia pierwotnie zespolonej zabudowy na cztery oddzielne budynki¹³.(fot. 3-6).

Z końcem XIX wieku dawna część mieszkalna oddzielona od części gospodarczej i sieni przekształciła się w wolno-stojący „dom szerokofrontowy”, a dotychczasowe krycie słomą zastąpiła ceramiczna dachówka.¹⁴

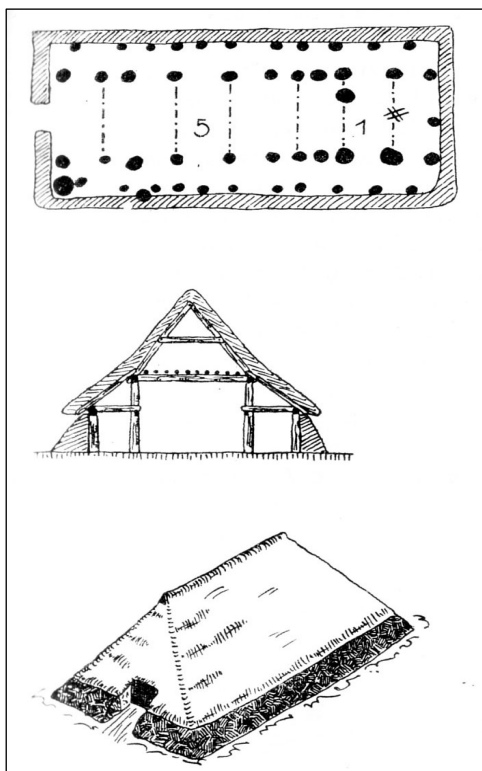
¹² Jak można przeczytać na stronach internetowych UG w Darłowie do dnia dzisiejszego zachowały się na terenie gminy Darłowo obszerne zagrody, zakładane na dużych, czworobocznych, najczęściej prostokątnych działkach siedliskowych.

„ Ten typ zagrody jest najbardziej rozpowszechniony, a jej forma wywodzi się z osadnictwa fryderycjańskiego i została ukształtowana na tym terenie w XVIII wieku, Rozpowszechniono ją w wieku następnym. Jest to duża zagroda zamknięta jak wspomniano wyżej w czworoboku o układzie budynków w kształcie litery "U", z budynkiem bramnym od strony drogi wiejskiej i chałupą w głębi siedliska. Budynek bramny był zewnętrznie podobny do stodoły, ale zamiast klepiska posiadał przejazd, zamknięty wysoką bramą przejazdową od ulicy i przyległym do niej przejściem dla pieszych. Po obu podwórza stronach były rozlokowane pomieszczenia służące jak stajnie, obory, chlewy, spichlerze, stodoły, wozownie, szopy czy magazyny. Na środku, najczęściej brukowanego podwórza umieszczone było, zagłębione gnojowisko. Poza obrębem zagrody, ze względów bezpieczeństwa umieszczane były budynki piekarnicze, ale także spichlerze, piwnice i kuźnie. Do siedliska przylegał ogród, a niekiedy grunty orne i łąki Ten model zagrody powstał pod wpływem saksońskim.”

Budynki w obrębie zagrody wznoszono w ciągu wieku XIX - tego w konstrukcji ryglowej. Posiadały one charakterystyczną bryłę o niskim, przysadzistym korpusie, nakrytym bardzo wysokim, stromym dachem naczółkowym, lub od 3 ćw. XIX wieku dwuspadowym. Dachy kryte były trzcina pozyskiwaną z pobliskich jezior. W pocz. XX wieku, w wielu przypadkach przemurowywano je, bądź na ich miejsce wznoszono nowe, zachowując kształt bryły (dach, proporcje bryły). Zagrody zamknięte w czworoboku, zajmujące dużą działkę siedliska i posiadające zabudowę o ogromnych gabarytach należały do bogatego chłopstwa. Najwięcej przykładów tego typu zagród znajdujemy we wsiach: Porzecze, Krupy, Jeżyce, Dobiesław, Krupy, Cisowo, Barzowice, Kopnica, Stary Jarosław. Najbardziej okazałe zagrody istnieją w Porzeczcu. W mniejszej ilości występują obecnie we wsiach: Żukowo Morskie, Gleńnowo, Domasławice, Słowino, Wiekowice, w Bobolinie, Boryszewie, Zagórzynie, Kowalewiczkach.

¹³ stanowiły one m.in., że budynki powinny być oddalone od siebie o min. 1 m,(za: Baugarten s. 127-128)

¹⁴ Wg Baumgartena zamknięta zagroda czworoboczna (*Vierkanthof*), stanowiąca - jego zdaniem tylko (?) rozwinięcie - zagrody trójstronnej (*Dreiseithöfe*), pojawiła się na terenach położonych na wschód od Odry w XVII w. i była szczególnie rozpowszechniona w XVIII i XIX w. Początkowo wszystkie budynki w zagrodzie, połączone wspólnym dachem, tworzyły zamknięty czworobok wokół wewnętrznego dziedzińca z budynkiem mieszkalnym na jego końcu.



Ryc. 4. Półziemiankowy dom halowy z XI/XII wieku wg K. Baumgarten, *Das deutsche Bauernhaus*, s. 43.

Fig. 4. Half – dugout long house from XI/XII century according to K. Baumgarten, *Das deutsche Bauernhaus*, p. 43

W zachowanych -na terenie Pomorza Zachodniego - do dnia dzisiejszego zagrodach „czworobocznych”, pochodzących z końca XVIII i początku XIX w., kryty osobnym dachem dom mieszkalny sytuowany był w głębi podwórza, podczas gdy przekryte wspólnym dachem budynki gospodarcze tworzyły trzy pozostałe pierzeje dziedzińca.¹⁵

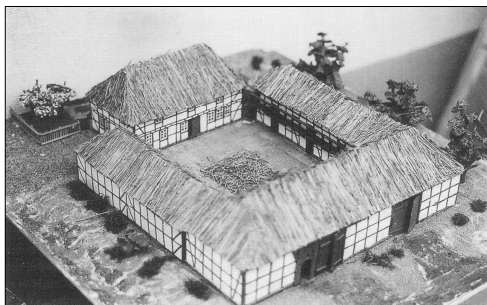
Naprzeciw domu mieszkalnego, od strony ulicy, zlokalizowana była zwykle stodoła pełniąca równocześnie funkcję „budyńku bramnego” (*Torhaus*).¹⁶ Charakterystyczna dla tego budynku furta wejściowa, występująca obok obszernej wrot wjazdowych prowadzących na podwórze, posiadała (jak i odrzwia bramne) zazwyczaj bogato zdobione owalne lub prostokątne nadproże.¹⁷

Dodatkowy element użytkowy o charakterze zdobniczym stanowi galejka obiegająca od strony wewnętrznego dziedzińca budynki gospodarcze. Usytuowana nad ich przyziemiem umożliwiała domownikom dotarcie do pomieszczeń znajdujących się na niskim, poddaszowym, pięterku (fot. 6).

¹⁵ w Niechorzu do czasów współczesnych zachowała się jedna zagroda czworoboczna, z budynkiem bramnym pochodzącym z lat 1848 – 1861. Budynek ten charakteryzował asymetrycznie umieszczony przejazd oraz galejka umieszczona od strony podwórza. Budynki gospodarcze przekryte wspólnym dachem trzcinowym, w latach 70-tych XX wieku zamieniono na eternitowe. W zagrodzie tej na miejscu pierwotnej chałupy w konstrukcji szachulcowej wzniesiono w 1861 r. dom murowany.

¹⁶ także z dodatkowymi pomieszczeniami mieszkalnymi, które - jak sugeruje to A. Dobrowolska : były przeznaczone dla robotników najemnych, natomiast wg Gohrbrandta mieszkali tam starsi rodzice. Por. Cz. Betlejewska, *Zabytkowe wsie województwa śląskiego*, [w:]....., s. 244

¹⁷ doskonałym przykładem był tu budynek bramny w nieistniejącej już zagrodzie w Samlinie (Zemlin) z połowy XVII w.



Fot. 3. Model zagrody typu Vierkanthof.
Źródło: K. Büge, 1997.

Photo 3. Model of Vierkanthof type farm.
Source: K. Büge, 1997.



Fot. 4. Budynek bramny (Torhaus) z widocznym w głębi podwórza szerokofrontowym budynkiem mieszkalnym – Klein/Gross Justin (Gostyń) (Kreis Kammin, 1938).

Photo 4. Gatehouse (Torhaus), with a broadfront residential building, visible at the deep end of the yard – Klein/Gross Justin (Gostyń) (Kreis Kammin, 1938).



Fot. 5. Budynek bramny (Torhaus) z okolic Kamienia Pomorskiego (stan z 1938r).
Źródło: Archiwum KAWTiMP ZUT.

Photo 5. Gatehouse (Torhaus) from the region of Kamien Pomorski (state from 1938)
Source: Archive of KAWTiMP ZUT.



Fot. 6. Galeria w budynku gospodarczym zagrody czworobocznej – Klein/Gross Justin (Kreis Kammin, 1938)

Photo 6. Gallery in a farm building of the four-sided farmstead – Klein/Gross Justin (Kreis Kammin, 1938)

WIEŚ

W granicach terytorialnych Pomorza Zachodniego szczególnie wyróżnia się Nizina Szczecińska wraz z Niziną Pyrzycką oraz z wyspami leżącymi w polskim obszarze Bałtyku. Jest to region najgęściej zaludniony i najbardziej rozwinięty gospodarczo. W obrębie tego terenu wyróżnić można kilka obszarów o specyficznych cechach środowiska geograficznego i odpowiednich do tego walorach przyrodniczych i gospodarczych. Jednym z nich jest północna i zachodnia część Niziny Szczecińskiej leżąca na Wybrzeżu Morza Bałtyckiego i dolinie Dolnej Odry. Wybrzeże tej części

Bałtyku jest urozmaicone. W linii brzegowej wyraźnie zaznacza się Zatoka Pomorska. U ujściu Odry do zatoki leżą dwie Największe polskie wyspy: Wolin oraz wschodnia część Uznamu. Na południe od Zalewu Szczecińskiego ciągnie się dolina Odry wraz z towarzyszącymi jej wysoczyznami. Południowa część Niziny Szczecińskiej zajmuje Nizina Pyrzycka.

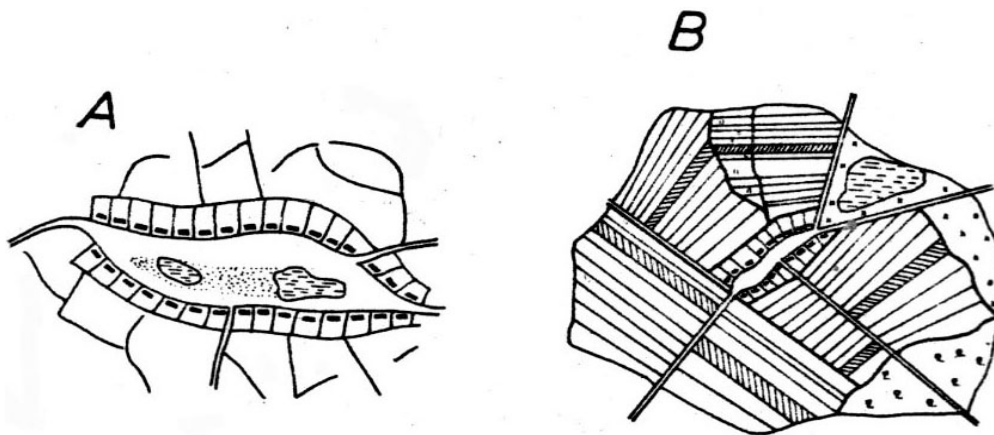


Fot. 7. Współczesny krajobraz wsi pomorskiej (fot. A. Szymski).

Photo 7. Contemporary landscape of a Pomeranian village (photo by A. Szymski).

Obszar ten na podłożu żyznych ziem bagiennych, jest równinny, wznosząc się ku południowi i wschodowi. Jest to kraina specyficznie rolnicza. Ze względu na korzystne warunki klimatyczno-glebowe istnieją tam dogodne warunki do uprawy nie tylko zbóż lecz również warzywnictwa i sadownictwa. Wschodnia część Niziny Szczecińskiej obejmuje swym zasięgiem zwiężającą się ku wschodowi część tego obszaru, który przechodzi dalej w Pobrzeże Słowińskie.

Jest to obszar nizinny, w znacznej mierze równinny lub lekko pagórkowaty. Przeważnie jest to obszar moreny dennej, urozmaicony pojedynczymi wałami moreny. Teren ten odwadniają małe, ale dosyć liczne rzeczki. Ku południowi obszar się podnosi przechodząc w morenę czołową. Jest to obszar pojezierny, w znacznej mierze zalesiony, z licznymi jeziorami polodowcowymi (Ińsko, Woświn) i małymi rzeczkami (fot. 7).

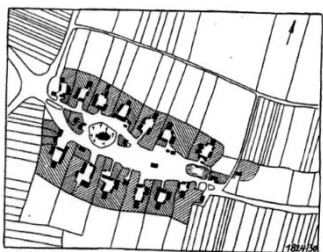


Ryc. 5. Schemat wsi placowej zakładanej na prawie niemieckim na ziemiach polskich (a-schemat planu , b- układ łąnów). Źródło: Chowaniec, 1989.

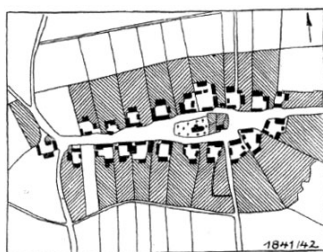
Fig. 5. Outline of a round village established according to German law on Polish territory (a- planu layout, b- stand of grain pattern). Source: Chowaniec, 1989.

Na tak ukształtowanym obszarze w sposobie kształtowania wspólnotowych form osadnictwa wiejskiego wyróżnia się zdecydowanie, w typie ukształtowania przestrzennego wieś „owalnicowa” zwana także wsią „placową” o charakterystycznym układzie krótkiego lub wydłużonego wrzeciona, której pierwotny kształt w wielu przypadkach pozostaje czytelnym jeszcze i dziś. (ryc.5, ryc.9).

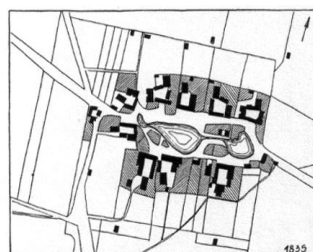
Szczególnie ten typ wsi stanowi dobry przykład uformowanej na przestrzeni 7 wieków trwania kolonizacji niemieckiej na Pomorzu wspólnoty osadniczej o silnym poczuciu lokalnej tożsamości.



Ryc. 6. Wieś Jassow (Jarczewo) – stan z 1830 roku.
Fig. 6. Jassow (Jarczewo) village – state from 1830.



Ryc. 7. Wieś Kunow (Kunowo) – stan z 1842 roku.
Fig. 7. Kunow (Kunowo) village – state from 1842.



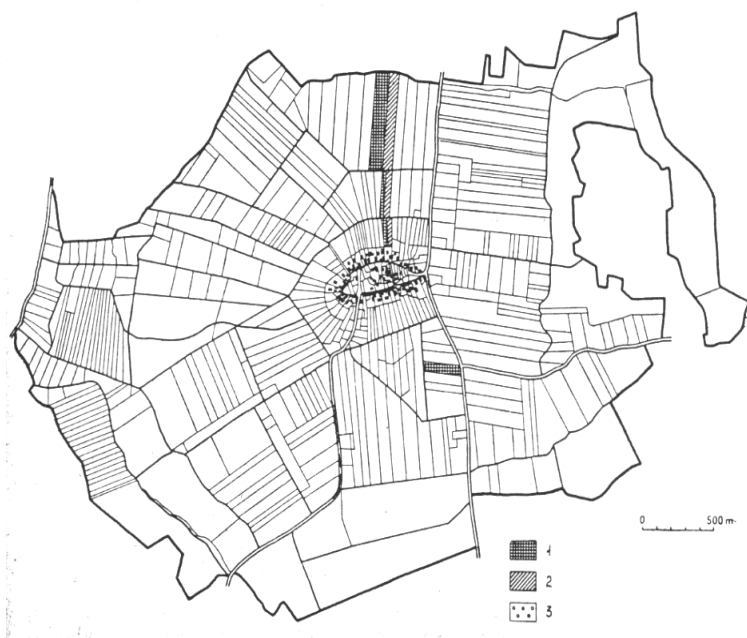
Ryc. 8. Wieś Stressow (Strzeszów) – stan z 1835 roku.
Fig. 8. Stressow (Ostrzeszów) village – state from 1835.

Skupione wokół owalnego placu zwarte kompozycyjnie zagrody czworoboczne z bogato dekorowanymi „portalami” bramnymi przylegających do placu stodoł musiały na przybylszu robić zgoła zaskakujące wrażenie: ciszy i spokoju podkreślonego dominującą na wydzielonej i wyniesionej nad plac działce bryłą kamiennego kościoła z przylegającym doń ocienionym drzewami lokalnym cmentarzem. Pozostała część przestrzeni z sadzawką wodna nierzadko zasilaną lokalnym potokiem i obsiadłą dzikim ptactwem służyła za miejsce wieczornych spotkań, pełniąc też praktyczną rolę wodopoju i zbiornika przeciwpożarowego. Ukryte w głębi zagrody domy mieszkalne gospodarzy chroniły skutecznie intymność życia rodzinnego, a usytuowane na ich zapleczu ogrody w „naturalny sposób” tworzyły malowniczą ich oprawę (ryc. 6-10).

Spośród podanych wcześniej przykładów charakterystycznego rozplanowania wsi owalnicowej z zabudową czworoboczną zagród już dziś w praktyce niezachowanych, przykładem bardzo dobrze zachowanej wsi owalnicowej, z kilkunastoma dużymi zagrodami czworobocznymi, z dwu lub nawet czterokondygnacyjnymi domami mieszkalnymi, za którymi znajdują się ogrody i sady jest Swołowo (Zwelow)



Ryc. 9. Wieś Jamno (n.Jamund) wg. odrysu z planu siedliska z 1820 roku
Fig. 9. Jamno (n.Jamund) village – state from 1820.



Ryc. 10. Wieś Jamno (stan z 2008r.).
Fig. 10. Jamno (n.Jamund) village – state from 2008.

*Źródło ryc. 6-10: Archiwum KAWTiMP ZUT.
 Source fig. 6-10: Archive of KAWTiMP ZUT.*

w gminie Słupsk¹⁸. Zarówno sam układ wsi jak i kształt zachowanych zagród można uznać za wyjątkowo cenny przykład specyficznie pomorskiej tradycji planowania i budowania mogącej stanowić dziś jądro krystalizacji cech regionalnych Pomorza, w sposób oczywisty wyodrębniając ten obszar z pośród pozostałych regionów kraju.

Zarówno wiec „dom halowy” i wzorowana na jego planie czworoboczna zagroda jak i urokliwa krajobrazowo wieś owalnicowa mogą stanowić kulturowy paradygmat wsi pomorskiej będący swoiście rozumianym „kluczem” dla jej identyfikacji, a tym samym identyfikacji całej ziemi pomorskiej, stając się też początkiem odrodzenia się ‘na nowo odczytanej tradycji’.

18.03.2009 as.

LITERATURA

- Bartnik P., Kozłowski K., 2000: „Regiony w dziejach Polski. Pomorze Zachodnie w Tysiącleciu”, (red.) Szczecin 2000, s.11.
- Gaziński R., Chłodziński A.(red): „Dzieje wsi pomorskiej” (mat. III Międzynarodowej Konferencji Naukowej), Dygowo-Szczecin 2004
- Henning R., 1886: “Die Deutsche Haustypen”, Strassburg-London.
- Hennig R., 1882: “Das Deutsche Haus in seineren historischen Enwicklung”, Strassburg-London.
- Piskorski J.M., 1990: „Kolonizacja wiejska Pomorza Zachodniego w XIII i w początkach XIV wieku na tle procesów osadniczych w średniowiecznej Europie”. Poznań.
- Swiekatowski M., „Środowisko geograficzne Pomorza Zachodniego i Środkowego – walory przyrodnicze i gospodarcze”, s.39
- Szymski A.M., Rzeszotarska-Pałka M. Ignaczak Felińska J., Pawłowski W.: „Wieś Pomorska wczoraj i dziś”, Szczecin 2006.
- Thide K., 1937: “Deutsche Bauernhause”, Königstein i. Taunus und Leipzig.
- Włodarczyk E., 2000: „Pomorze w państwie brandenbursko – pruskim w drugim połowie XVII i XVIII wieku”. [w:] Pomorze Zachodnie w tysiącleciu, praca zbiorowa pod redakcją P.Bartnika i K.Kozłowskiego, Szczecin.

¹⁸ Swołowo uczestniczyło w programie Phare TOURIN II, którego celem jest zachowanie dziedzictwa kulturowego i rozwój turystyki. Swołowo nazwano pomorską wsią dziedzictwa kulturowego i stolicą „Krainy w kratkę” (zespół okolicznych wsi z budynkami w konstrukcji ryglowej). Wiele obiektów zostało odnowionych przy pomocy dopłat z funduszu programu i przy doradztwie specjalistów ze skansenu w Klukach. Wg. J. Arlet, Drewniane budownictwo..., s. 74.

Muzeum Pomorza Środkowego w Słupsku w 2002 roku stało się właścicielem jednej z zabytkowych zagród w Swołowie, która w przyszłości ma stać się filią Działu Etnograficznego MPŚ w Słupsku.

SUMMARY

ARCHETYPICAL VALUES OF POMERANIAN VILLAGES. IDENTITY IN THE CONTEMPORARY CULTURAL LANDSCAPE (OPPORTUNITIES AND THREATS)

The lecture involves an attempt to present typology of village space patterns on the territory of West Pomerania, shaped in the course of a number of centuries' development and functioning until 1945. There were subsequently presented : (1) specific type of a building play in the role of an apartment, farmhold, barn and stable at the same time. – called a long house, (2) characteristic type of a farm and (3) specific for Pomerania shape of a village settlement.

Defining, in the terms of geography and politics, the area of cultural heritage characterizing typical (for Pomerania) settlement forms, the authors pointed to already existing dangers both in the context of advancing civilization changes and in social consciousness of its contemporary inhabitants, as well as to an urgent need to protect historical monuments which have survived, giving a testimony to unique and original features of Pomeranian culture.