

KRAJOBRAZ A TURYSTYKA

Prace Komisji Krajobrazu Kulturowego Nr 14
Komisja Krajobrazu Kulturowego PTG, Sosnowiec, 2010

Mariusz KISTOWSKI¹, Przemysław ŚLESZYŃSKI²

¹ Uniwersytet Gdański, Instytut Geografii
Gdańsk, Polska
e-mail: geomk@univ.gda.pl

² Polska Akademia Nauk
Instytut Geografii i Przestrzennego Zagospodarowania
Warszawa, Polska
e-mail: psleszyn@twarda.pan.pl

PRESJA TURYSTYCZNA NA TLE WALORÓW KRAJOBRAZOWYCH POLSKI

TOURISTIC PRESSURE ON THE BACKGROUND OF LANDSCAPE QUALITIES OF POLAND

Słowa kluczowe: presja turystyczna, atrakcyjność wizualna krajobrazu, regiony turystyczne
Key words: *tourist pressure, attractiveness of landscape visibility, tourist regions*

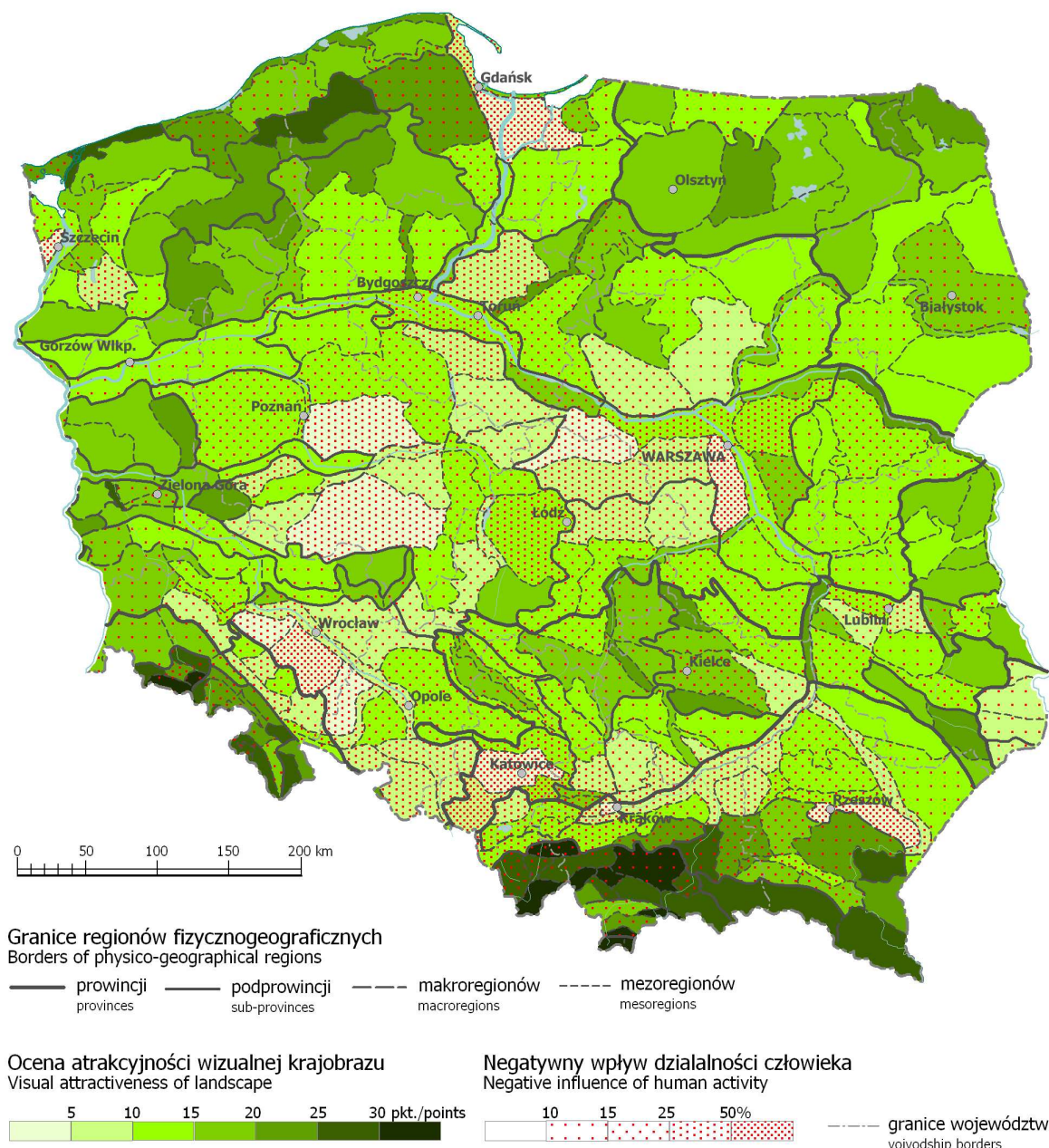
Streszczenie Celem badań było wyznaczenie regionów o wysokich walorach wizualnych krajobrazu, które dotychczas w niewielkim stopniu były przedmiotem zainteresowania turystów i które w przyszłości mogą częściowo odciążyć od nadmiernego ruchu i zagospodarowania turystycznego. Wykorzystano dane GUS dotyczące liczby miejsc noclegowych i udzielonych noclegów oraz liczby ludności w latach 2004-2008, jak również skorzystano z oceny atrakcyjności wizualnej krajobrazu (Śleszyński, 2007). Ocenę przeprowadzono w granicach mezoregionów fizycznogeograficznych (Kondracki i Richling, 1994). Badania wykazały koncentrację czynników presji turystycznej na obszarach atrakcyjnych wizualnie (wybrzeże Bałtyku, Tatry, Beskidy, Sudety, część pojezierzy). Równocześnie, udało się zidentyfikować blisko 40 mezoregionów, zajmujących ponad 6% powierzchni Polski, w których zlokalizowano jedynie 1,3% miejsc noclegowych i udzielono 1% ogólnopolskich noclegów turystycznych (głównie pojezierza).

Abstract *The aim of this study was to identify regions of high visual qualities of the landscape, which so far have been little interest to tourists and that might partially relieve the congestion of tourist regions. We used information from the Central Statistical Office (number of beds, accommodation provided, population number, 2004-2008), results of visual attractiveness of the landscape evaluation (Śleszyński, 2007) and physico-geographical regionalization (Kondracki and Richling, 1994). Research show the concentration factors pressures of tourism in the most attractive regions of the Polish landscape (Baltic coast, Tatra Mountains, Beskidy, Sudety and partly on the lakelands). At the same time, we managed to identify nearly 40 mezoregions, dealing with more than 6% of Polish area, which was located only circa 1% of the accommodation and tourist nights nationwide. Within them we should look for opportunities to relieve loaded tourist regions (mainly lakelands).*

WSTĘP

Atrakcyjność wizualna krajobrazu stanowi jeden z istotnych czynników, którym kierują się turyści przy wyborze miejsca wypoczynku, a w związku z tym również inwestorzy i osoby zajmujące się obsługą ruchu turystycznego przy wyborze obszarów lokalizacji zagospodarowania turystycznego, w tym bazy noclegowej (Hall, Page, 2002). Równocześnie problematyka oceny relacji między turystyką a krajobrazem, definiowanym w ujęciu estetyczno-fizjonomicznym, stanowi jeden z ważnych nurtów badawczych zarówno w obrębie geografii krajobrazu (geoekologii), jak i geografii turystyki. Prowadzone w tym zakresie badania dotyczą wpływu jakości krajobrazu na możliwości uprawiania turystyki (np. Wyrzykowski, 1991; Richling, 1992) lub wpływu turystyki na jakość krajobrazu (np. Myga-Piątek, Jankowski, 2009), a więc obu kierunków relacji w układzie turystyka-krajobraz. Relacje te posiadają złożony charakter, gdyż – z jednej strony – atrakcyjny krajobraz przyciąga turystów, jak również służące im zagospodarowanie, z drugiej jednak – ruch turystyczny, a szczególnie trwałe zagospodarowanie, przyczyniają się do degradacji wizualnych walorów krajobrazu, niszcząc jeden z czynników, który stanowi przyczynę wykształcenia się funkcji turystycznych. W Polsce jest to widoczne na obszarach o największej presji turystyki, często ocenianych równocześnie wysoko z punktu widzenia wizualnej atrakcyjności krajobrazu.

Postępująca degradacja tych walorów, jak i ujawniające się sukcesywnie trendy wyboru na miejsce wypoczynku regionów o mało przekształconym krajobrazie, położonych w oddaleniu od zatłoczonych centrów turystycznych, stanowiły motywację dla podjęcia badań przedstawianych w niniejszym artykule. Są one próbą wskazania regionów o wysokich walorach wizualnych krajobrazu, które dotychczas w niewielkim stopniu były przedmiotem zainteresowania turystów i które w przyszłości mogą częściowo odciążyć od nadmiernego ruchu i zagospodarowania turystycznego regiony – szczególnie te najatrakcyjniejsze krajobrazowo – w których ma miejsce nadmierna koncentracja działalności turystycznej. Formułując propozycje transformacji kierunków krajowych wyjazdów turystycznych trzeba jednak uwzględnić dotychczasowe doświadczenia z regionów przeinwestowanych i rozwijać turystykę w nowych obszarach w sposób minimalizujący degradację walorów krajobrazowych, zwracając szczególną uwagę na miejsce lokalizacji i formę architektoniczną obiektów kubaturowych (ryc. 1).



Ryc. 1. Ocena atrakcyjności wizualnej krajobrazu Polski. *Źródło:* P. Sleszyński, 2007.

Fig. 1. Assessment of visual attractiveness of Poland's landscape. *Source:* P. Sleszyński, 2007.

METODY BADAŃ

Realizacja celu badań wymagała zgromadzenia danych dotyczących dwóch grup zmiennych: wielkości zagospodarowania i ruchu turystycznego, które decydują o natężeniu presji turystyki na środowisko (w tym krajobraz) oraz atrakcyjności wizualnej krajobrazu. Należało również wybrać pole podstawowe oceny relacji między presją turystyki a atrakcyjnością krajobrazu. W odniesieniu do pierwszej grupy

danych skorzystano z Banku Danych Regionalnych GUS w zakresie informacji z lat 2004-2008 dotyczących liczby miejsc noclegowych (w lipcu danego roku) w obiektach zbiorowego zakwaterowania (hotele, motele, pensjonaty, inne obiekty hotelowe, domy wycieczkowe, schroniska, w tym młodzieżowe, ośrodki wczasowe, ośrodki kolonijne, ośrodki szkoleniowo-wypoczynkowe, ośrodki wypoczynku sobotnio-niedzielnego, domy pracy twórczej, zespoły ogólnodostępnych domków turystycznych, kempingi, pola biwakowe, zakłady uzdrowiskowe) oraz noclegów udzielonych turystom w tych obiektach w ciągu całego roku. Ponieważ dane te nie wyczerpują całości bazy i ruchu turystycznego w Polsce, bilans liczby miejsc noclegowych uzupełniono na podstawie danych dotyczących łóżek w kwaterach agroturystycznych¹, dla których uzyskano informacje wyłącznie za 2007 rok. Podstawową jednostkę agregacji tych danych w BDR stanowiła gmina. Ponadto wykorzystano dane o liczbie ludności według rejonów statystycznych miast i innych miejscowości w 2008 roku.

W zakresie oceny wizualnej atrakcyjności krajobrazu w ostatnich kilku dekadach podejmowano kilka prób w odniesieniu do całej Polski, wśród których można wymienić opracowania M. Mileskiej (1973-1978), J. Wyrzykowskiego (1991) i P. Śleszyńskiego (2007). Cel dwóch pierwszych ocen był ukierunkowany na potrzeby turystyki, a ostatnia miała charakter ogólnopoznawczy, przy czym została opracowana na podstawie najszerszego zestawu kryteriów. Pole podstawowe oceny J. Wyrzykowskiego stanowiły kwadraty o powierzchni 25 km² lub jednostki przyrodnicze u M. Mileskiej (typy krajobrazu naturalnego) i P. Śleszyńskiego (mezoregiony fizycznogeograficzne). Wszyscy autorzy zastosowali takie kryteria oceny jak: rzeźba i pokrycie terenu (m.in. występowanie wód i lasów), które w powszechnej opinii decydują o walorach fizjonomicznych krajobrazu (Kistowski i in. 2006). J. Wyrzykowski i P. Śleszyński ocenili również presję antropogeniczną na krajobraz, wyrażoną takimi miernikami, jak np. powierzchnia i liczba ludności miast, długość i kategoria dróg utwardzonych i linii kolejowych, liczba osób zatrudnionych w przemyśle. W wyniku porównania wymienionych ocen, zdecydowano się na zastosowanie oceny P. Śleszyńskiego, ze względu na:

- zastosowanie największej liczby kryteriów dotyczących formy i treści krajobrazu oraz wywieranej na niego antropopresji;
- wykorzystanie najbardziej aktualnych danych spośród uwzględnionych ocen;
- przyjęcie jako pola podstawowego oceny jednostki przyrodniczej (mezoregionu);
- zastosowanie technik GIS, co pozwoliło na uzyskanie wysokiej precyzji przestrzennej oceny, efektywność analityczną oraz przedstawienie rezultatów oceny w skali ciągłej.

¹ Dane zebrane i udostępnione przez dr M. Bednarek-Szczepańską (IGiPZ PAN), za co autorzy składają podziękowania.

Czynniki, które zdecydowały o rezygnacji z wykorzystania pozostałych ocen to zastosowanie mało przydatnego dla badanych celów pola geometrycznego przez Wyrzykowskiego lub też użycie nadmierne zgeneralizowanej skali punktowej przez M. Mileską.²

Wybór oceny zdeterminował konieczność przeliczenia danych dotyczących liczby ludności i miejsc noclegowych oraz ich wykorzystania z obszarów gmin na powierzchnię mezoregionów, czego dokonano proporcjonalnie do powierzchni gmin. W celu określenia stopnia presji turystycznej, w obrębie mezoregionów obliczono następujące mierniki i wskaźniki, wykorzystując wymienione wcześniej dane i przedstawiając część z nich w formie map:

- liczba miejsc noclegowych w obiektach zbiorowego zakwaterowania i kwadratach agroturystycznych w 2007 r;
- liczba noclegów udzielonych w obiektach zbiorowego zakwaterowania (średnia z lat 2004-2008);
- średnia liczba miejsc noclegowych (w lipcu) lub udzielonych w roku noclegów w obiektach zbiorowego zakwaterowania z lat 2004-2008 w stosunku do powierzchni mezoregionu (liczba/km²);
- średnia liczba miejsc noclegowych lub udzielonych w roku noclegów w obiektach zbiorowego zakwaterowania z lat 2004-2008 w stosunku liczby mieszkańców mezoregionu (liczba x 100/ilość mieszk., określana jako wskaźnik Barretje`a i Deferta);
- średnie tempo zmian liczby miejsc noclegowych w obiektach zbiorowego zakwaterowania w latach 2004-2008 (%);
- średnia tempo zmian liczby udzielonych w roku noclegów w obiektach zbiorowego zakwaterowania w latach 2004-2008 (%).

Dwa ostatnie wskaźniki pełniły w badaniach rolę uzupełniającą. Wielkość presji turystycznej na krajobraz oceniono na podstawie w/w mierników 1-4, dla każdego z nich stosując skalę 10-stopniową, skonstruowaną na podstawie przedziałów przedstawionych w tabeli 1. Punktacja rośnie wraz ze zwiększeniem antropopresji. Ocenę końcową obliczono w wyniku zsumowania 4 ocen cząstkowych, a jej rozkład przestrzenny przedstawiono na ryc. 5.

Ostatni etap badań dotyczył identyfikacji atrakcyjnych krajobrazowo regionów o najsłabszej i najsilniejszej presji turystycznej. Za najbardziej atrakcyjne wizualnie mezoregiony uznano te, dla których ocena atrakcyjności wynosiła >15 punktów (zakres ocen wynosił od -2,85 do 40,75). W grupie tej, która obejmowała połowę analizowanych jednostek (162), określono regiony o najmniejszej (ocena ≤15 punktów przy zakresie od 4 do 39) i największej presji na środowisko (ocena ≥30 punktów).

² Generalizacja ta spowodowała, że współczynnik korelacji liniowej między oceną M. Mileskiej i P. Śleszyńskiego nie był szczególnie wysoki ($R^2 = 0,57$).

Tab. 1. Wartości mierników presji antropogenicznej na środowisko przyjęte dla poszczególnych stopni oceny

Tab. 1. The values of anthropogenic pressure for different evaluation grades

| Miernik <i>Measure</i> | Zakres wartości miernika <i>Value range meter</i> | Punktacja przypisana przedziałom wartości mierników <i>The score assigned to a range of indicators</i> | | | | | | | | | |
|--|--|---|---------|---------|--------|-------|-------|--------|---------|---------|-----------|
| | | 1 | 2 | 3 | 4 | 5 | 6 | 7 | 8 | 9 | 10 |
| Liczba miejsc noclegowych (obiekty zbiorowego zakwaterowania + agroturystyka), w tys. <i>Number of beds (collective accommodation and agrotourism), in thous.</i> | 0,01 – 88,7 | 0,01-0,1 | 0,1-0,2 | 0,2-0,5 | 0,5- 1 | 1-2 | 2-5 | 5-10 | 10-20 | 20-50 | 50-88,7 |
| Liczba noclegów udzielonych w obiektach zbiorowego zakwaterowania, w tys. <i>Number of nights provided in collective accommodation, in thous.</i> | 0,1 – 658,4 | 0,1-1 | 1-2 | 2-5 | 5-10 | 10-20 | 20-50 | 5-100 | 100-200 | 200-500 | 500-658,4 |
| Liczba miejsc noclegowych w obiektach zbiorowego zakwaterowania na 1 km ² <i>Number of nights provided in collective accommodation per sq. km</i> | 0,1 – 167,9 | 0,1-1 | 1-2 | 2-3 | 3-5 | 5-10 | 10-20 | 20-30 | 30-50 | 50-100 | 100-167,9 |
| Liczba miejsc noclegowych w obiektach zbiorowego zakwaterowania x 100/miesz. <i>Number of nights provided in collective accommodation x 100/inhabit.</i> | 0,5 – 997* | 0,5-1 | 1-2 | 2-5 | 5-10 | 10-20 | 20-50 | 50-100 | 100-200 | 200-500 | 500-997 |

*dla Tatr Wysokich i Zachodnich mierniki wynoszą odpowiednio 2133070 i 260676, ale są to wartości wyjątkowe, a ponadto część przypisanej tam bazy noclegowej i ruchu turystycznego wynika z metody agregacji danych.

*The High and Western Tatras gauges are respectively 2.133.070 and 260.676, but these are exceptional value, and also part of the assigned there accommodation and tourist traffic due to the method of aggregation.

Źródło: opracowanie własne.

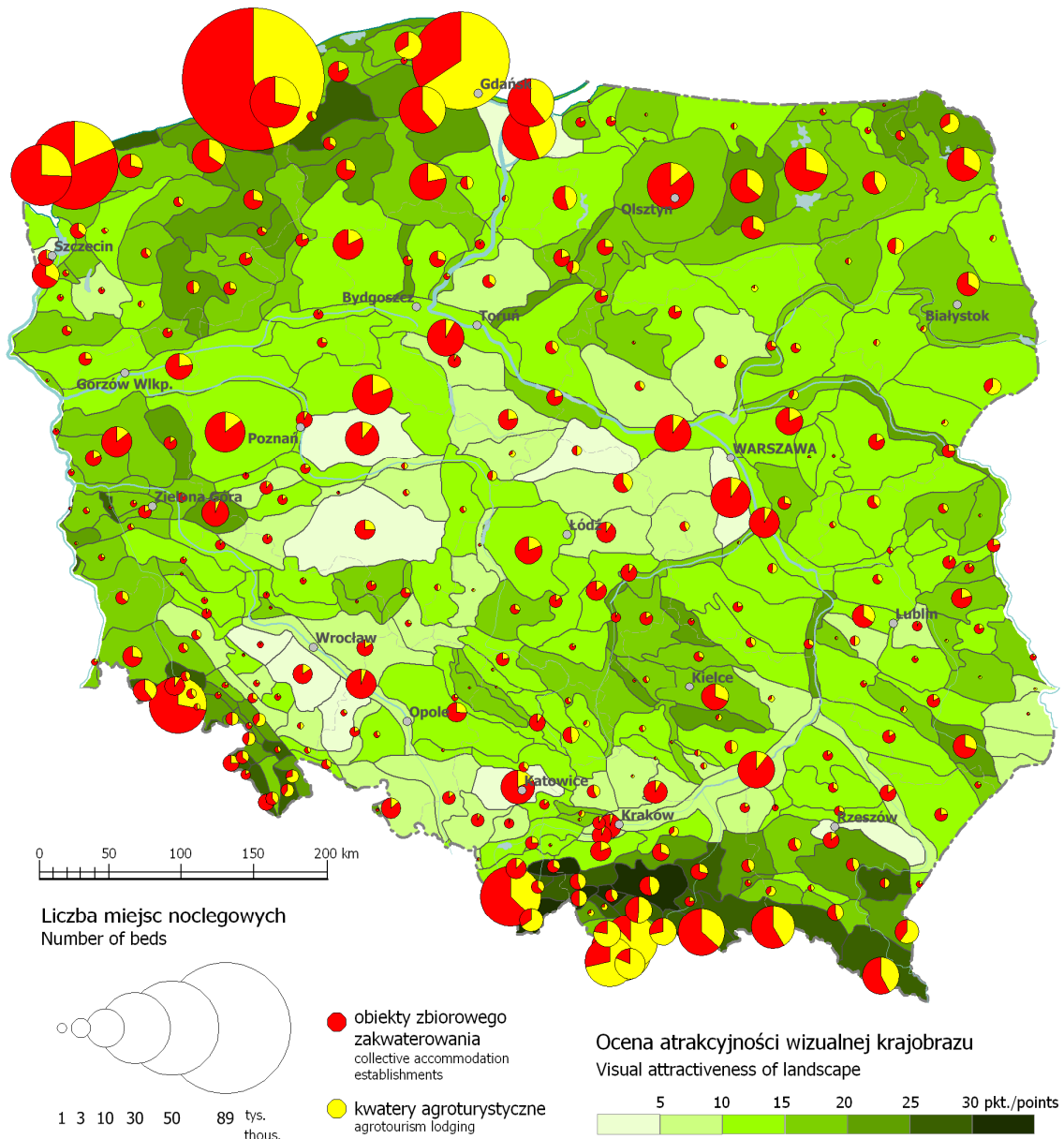
Source: own elaboration.

WYNIKI

Rozkład przestrzenny oceny atrakcyjności wizualnej krajobrazu został szczegółowo omówiony w artykule P. Śleszyńskiego (2007). W niniejszym opracowaniu ocena ta została przedstawiona jako tło dla prezentacji zjawisk turystycznych na ryc. 2-4. Generalnie, za najatrakcyjniejszy uznano krajobraz Karpat (najwyższe oceny dla Piennin i Tatr) oraz Sudetów a w dalszej kolejności: Pojezierza i Pobrzeża Pomorskiego, Pojezierza Suwalskiego, Wyżyny Kielecko-Sandomierskiej oraz fragmentów Pojezierza Wielkopolskiego, Mazurskiego i Roztocza. Najmniej atrakcyjny wizualnie jest krajobraz Niziny Śląskiej oraz fragmentów Pojezierza Wielkopolskiego i Nizin: Wielkopolskiej i Mazowieckiej. Najgorzej, ze względu na silne przeobrażenie antropogeniczne, oceniono krajobraz Wyżyny Katowickiej i Pomostu Krakowskiego (niemal w całości znajdują się one na obszarach zurbanizowanych). Należy podkreślić, że ocena ma charakter makroprzestrzenny (odnosi się do całych mezoregionów) i nie uwzględnia wartościowych lokalnych cech krajobrazu, występujących również na tych obszarach.

Rozmieszczenie miejsc noclegowych cechuje się wysokim stopniem koncentracji w północnej (nadmorskiej) i południowej (górskiej) części Polski (ryc. 2). Cztery regiony o największej liczbie tych miejsc (Wybrzeże Słowińskie, Pobrzeże Gdańskie, Wybrzeże Trzebiatowskie oraz Uznam i Wolin) położone są nad Bałtykiem, cztery kolejne w Karpatach (Rów Podtatrzański, Beskid Śląski, Pogórze Spisko-Gubałowskie) i Sudetach (Karkonosze). Skupiają one około 30% miejsc noclegowych kraju, zajmując tylko 1,1% jego obszaru. W regionach górskich, szczególnie w Karpatach, przeważają kwatery agroturystyczne, a w nadmorskich, zwłaszcza na Pomorzu Zachodnim, obiekty zbiorowego zakwaterowania. Zdecydowana większość regionów o najwyższej liczbie miejsc noclegowych cechuje się atrakcyjnym krajobrazem. Najmniej miejsc noclegowych zlokalizowano we wschodniej Polsce (szczególnie na Podlasiu i południowo-wschodniej części Wyżyny Lubelskiej), Nizinie Śląskiej, Wysoczyźnie Łódzkiej i Wyżynie Kielecko-Sandomierskiej. W regionach, w których liczba miejsc nie przekroczyła 500, zajmujących 18,5% powierzchni kraju, znajduje się zaledwie 2,9% ogółu miejsc noclegowych. Większość z nich cechuje się przeciętną atrakcyjnością wizualną krajobrazu.

Obraz przestrzennego rozkładu liczby udzielonych noclegów jest zbliżony do rozkładu liczby miejsc noclegowych (współczynnik korelacji liniowej wynosi 0,62), jednak w znaczącym stopniu jest on modyfikowany noclegami udzielanymi w dużych miastach. Różnice te wynikają również z braku danych dotyczących noclegów w obiektach agroturystycznych. Oprócz wymienionych regionów, najwięcej noclegów wykorzystano na Równinie i w Kotlinie Warszawskiej oraz Dolinie Środkowej Wisły (Warszawa), Nizinie Nadwiślańskiej i Płaskowyżu Proszowickim (Kraków), Pradolinie Wrocławskiej, Kotlinie Toruńskiej (Bydgoszcz i Toruń), Wyżynie Katowickiej, Pojezierzu Poznańskim i Równinie Wrzesińskiej (Poznań) oraz Żuławach Wiślanych (Gdańsk).



Ryc. 2. Liczba i struktura miejsc noclegowych (2007) w mezoregionach fizycznogeograficznych na tle oceny atrakcyjności wizualnej krajobrazu. *Źródło: opracowanie własne.*

Fig. 2. Number and structure of beds in physico-geographical mezoregions background of the visual attractiveness of landscape, 2007. *Source: own elaboration.*

W 20 regionach, w których w 2008 r. udzielono co najmniej po 25 tys. noclegów, zajmujących blisko 10% obszaru Polski, koncentruje się 42% z 19,5 mln noclegów zrealizowanych w obiektach zbiorowego zakwaterowania. Krajobraz regionów z największymi miastami, m.in. ze względu na silną antropopresję, jest najczęściej oceniany jako mało atrakcyjny.

Ponieważ mezoregiony posiadają zróżnicowaną powierzchnię i liczbę mieszkańców, presję turystyki na krajobraz przyrodniczy i kulturowy lepiej wyrażają wskaźniki odnoszące wcześniej omawiane liczby miejsc i udzielonych noclegów do tych

zmiennych. Zagęszczenie miejsc noclegowych jest największe we wcześniej wymienionych regionach nadmorskich i górskich, z maksimum w Rowie Podtatrzańskim (Zakopane i okolice) (168 miejsc/km²), Tatrach Zachodnich (123), Pobrzeżu Kaszubskim (105), Tatrach Wysokich (92) i Wybrzeżu Słowińskim (90), ale stosunkowo wysoka (50-75) jest również w: Karkonoszach, Mierzei Wiślanej, Wybrzeżu Trzebiatowskim, Uznamie i Wolinie oraz Pogórzu Spisko-Gubałowskim.

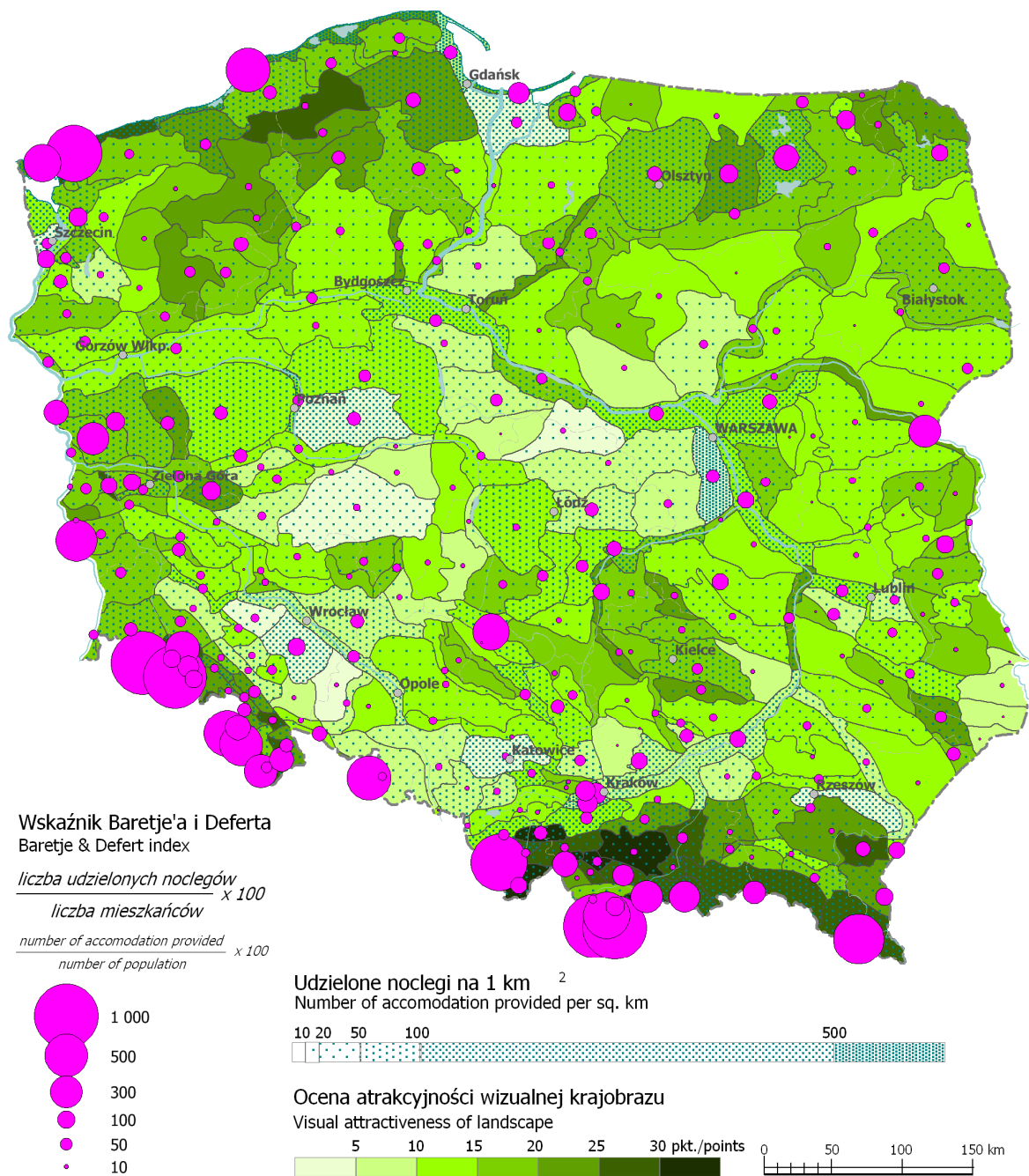
Wskaźnik Baretje`a i Deferta, odnoszący liczbę miejsc noclegowych do liczby mieszkańców, tylko dla trzech jednostek przekracza wartość 100 – charakterystyczną dla regionów wybitnie turystycznych. Wyjątkowa sytuacja istnieje w Tatrach Zachodnich i Wysokich, gdzie odpowiednio wynosi 286450 i 21687, ze względu na bardzo niską, bliską zera liczbę mieszkańców stałych, przy równocześnie wysokiej liczbie miejsc noclegowych. Na Wybrzeżu Trzebiatowskim wynosi on 112 miejsc noclegowych/100 mieszkańców, a na Wybrzeżu Słowińskim 90. Znaczne wartości (47-72) osiąga również w: Górach Izerskich, Rowie Podtatrzańskim, Karkonoszach, Bieszczadach Zachodnich i Pieninach, a więc głównie na obszarach górskich i podgórskich. Dla pozostałych mezoregionów osiąga on wartości wskazujące na mniejsze znaczenie turystyki dla ich rozwoju jak całości, co nie oznacza, że w poszczególnych częściach tych regionów nie występuje dominacja funkcji turystycznych.

Analiza rozkładu wskaźników dotyczących liczby udzielonych noclegów w stosunku do powierzchni regionów i liczby ich mieszkańców (ryc. 3), wskazuje na pewne podobieństwa do opisanych wyżej prawidłowości względem ludności. Wysokie natężenie udzielonych noclegów (powyżej 500) cechuje regiony turystyczne związane z Rowem Podtatrzańskim, Tatrami, Karkonoszami, Beskidem Śląskim i Górami Orlickimi, jak również Pobrzeżem Kaszubskim, wyspami Wolin i Uznam, Mierzeją Wiślaną i Wybrzeżem Słowińskim. Wskaźnik osiąga również zbliżone wartości w największych miastach: Krakowie (Rów Skawiński, Obniżenie Cholerzyńskie), Poznaniu (Poznański Przełom Warty), Warszawie (Równina Warszawską)³.

W odniesieniu do liczby noclegów udzielonych w obiektach zbiorowego zakwaterowania w stosunku do liczby mieszkańców mezoregionów, sytuacja przedstawia się podobnie jak w przypadku poprzedniego wskaźnika. Z tych samych względów dominują wskaźniki dla Tatr Wysokich i Zachodnich (odpowiednio 2133070 i 260676 noclegów/100 mieszkańców), a wartości między 400 a 1000 uzyskała większość regionów wymienionych dla poprzedniego wskaźnika (z wyjątkiem największych miast), jak również kilka regionów o znacznym ruchu turystycznym, ale niewielkiej liczbie mieszkańców, jak Góry Izerskie, Pogórze Orlickie, Góry Opawskie i Wał Mużakowski.

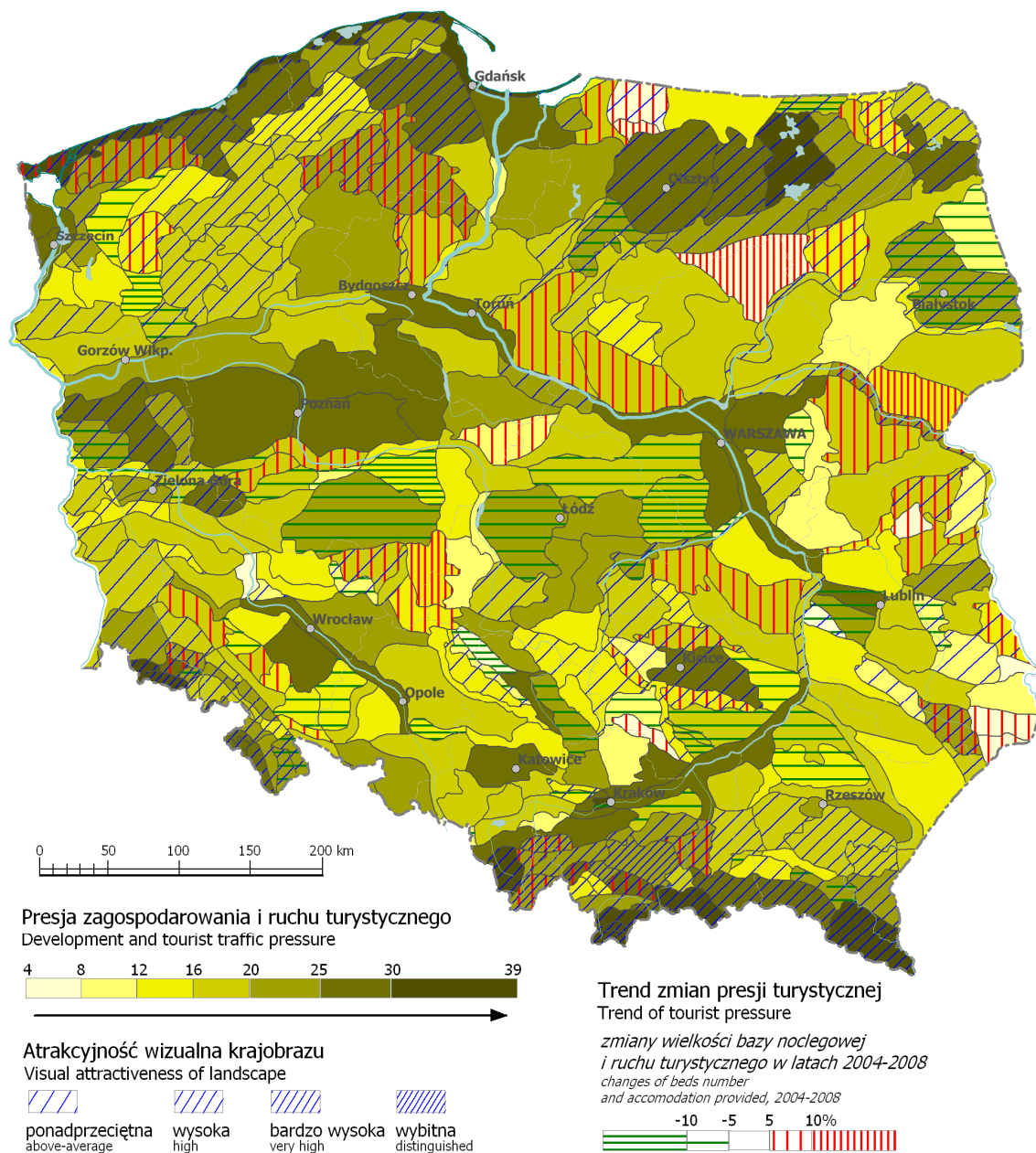
Analiza przedstawionych czynników presji zagospodarowania i ruchu turystycznego posłużyła do syntetycznej oceny wpływu turystyki na środowisko, w tym krajobraz (ryc. 4).

³ Ze względu na sposób agregacji danych o rozwoju turystyki należy jednak pamiętać, że baza noclegowa i ruch turystyczny w przypadku największych miast koncentrują się wybitnie tylko na części powierzchni mezoregionów.



Ryc. 3. Średnia liczba noclegów udzielonych w latach 2004-2008 w mezoregionach fizyczno-geograficznych w stosunku do ich powierzchni i liczby mieszkańców na tle oceny atrakcyjności wizualnej krajobrazu. *Źródło: opracowanie własne.*

Fig. 3. Average of accommodations provided number in physico-geographical mezoregions in proportion to area and number of population background of the visual attractiveness of landscape, 2004-2008. *Source: own elaboration.*



Ryc. 4. Syntetyczna ocena presji turystyki na środowisko w mezoregionach fizyczno-geograficznych na tle regionów o najwyższej atrakcyjności wizualnej krajobrazu.

Źródło: opracowanie własne.

Fig. 4. Synthetic value of tourist environment pressure in the physico-geographical mezoregions background of the regions with top visual attractiveness of landscape.

Source: own elaboration.

Zgodnie z wcześniejszymi ocenami, największa presja turystyki (36-39 punktów w skali 4-40) występuje w region nadmorskich i górskich: Wybrzeżu Słowińskim, Wybrzeżu Trzebiatowskim, Karkonoszach, Tatrach Zachodnich i Rowie Podtatrzańskim. Wysoka presja (30-35 punktów) charakteryzuje również: Uznam i Wolin, Pobrzeże Kaszubskie, Mierzę Wiślaną, Beskid Śląski, Tatry Wysokie, Pogórze Spisko-Gubałowskie, Beskid Sądecki, Góry Izerskie i Bieszczady Zachodnie, jak również

Kraję Wielkich Jezior Mazurskich. Prawie wszystkie z tych regionów (z wyjątkiem Pobrzeża Kaszubskiego) posiadają wybitne lub bardzo wysokie walory wizualne krajobrazu, co potwierdza tezę o atrakcyjności krajobrazowej jako ważnym czynnikiem przyciągającym turystów. Najłabszą presją turystyki cechują się przeważnie równinne lub wyżynne regiony położone w Polsce wschodniej (Polesie, Podlasie, Wyżyna Wołyńska) oraz centralnej (Równina Kurpiowska, Niecka Nidziańska, Wyżyna Woźnicko-Wieluńska), jak również Nizina Staropruska. Większość tych regionów cechuje się przeciętną lub niską atrakcyjnością wizualną krajobrazu, z wyjątkiem Kotliny Chodelskiej i Wzniesień Górowskich. Posiada dość monotonną rzeźbę terenu i brak tu zbiorników wodnych, co decyduje zarówno o niskiej wartości wizualnej, jak małym ruchu turystycznym.

Pomijając regiony o przeciętnej presji turystyki na środowisko (16-29 punktów w skali 4-39), w obszarach o najatrakcyjniejszym krajobrazie przeanalizowano regiony o najłabszej (potencjalnie rozwojowe dla turystyki) i najsilniejszej (przeinwestowane turystycznie) presji turystyki na krajobraz. Rezultaty analizy zostały przedstawione w tabeli 2 i na ryc.4. Regiony najatrakcyjniejsze krajobrazowo o najsilniejszej presji turystyki zajmują prawie całe wybrzeże Bałtyku oraz część obszarów górskich, jak również Kraję Wielkich Jezior Mazurskich. Łącznie 13 mezoregionów stanowi 2,3% obszaru Polski, ale koncentrują one aż 31,3% miejsc noclegowych i realizowanych jest tu 15,8% noclegów. Na większości ich terytoriów została przekroczona przyrodnicza i społeczna pojemność dla ruchu turystycznego. Charakterystyczna dla tych regionów jest stabilizacja lub co najwyżej niewielki spadek liczby miejsc noclegowych i udzielonych noclegów w latach 2004-2008.

Natomiast w 36 atrakcyjnych krajobrazowo mezoregionach o najmniejszej presji turystyki, zajmujących 6,5% powierzchni kraju, koncentruje się zaledwie 1,3% miejsc noclegowych i jest udzielane 1,0% noclegów. Są one położone przede wszystkim w północnym i centralnym pasie Polski, na Pojezierzu Zachodniopomorskim i Litewskim, Wyżynach: Przedborskiej, Woźnicko-Wieluńskiej, Kieleckiej i Lubelskiej, Polesiu Wołyńskim i Zachodnim oraz w Pradolinie Warciańsko-Odrzańskiej i Obniżeniu Milicko-Głogowskim, ale również w części Beskidów Zachodnich i Niziny Staropruskiej. Wiele z tych regionów stanowi potencjalne alternatywne obszary rozwoju turystyki pobytowej i krajoznawczej dla terenów nadmiernie zainwestowanych i użytkowanych turystycznie. W większości tych regionów w latach 2004-2008 notowano spadek liczby miejsc noclegowych i udzielonych noclegów, z wyjątkiem północnej Polski, gdzie częściej występował ich niewielki wzrost (ryc. 5).

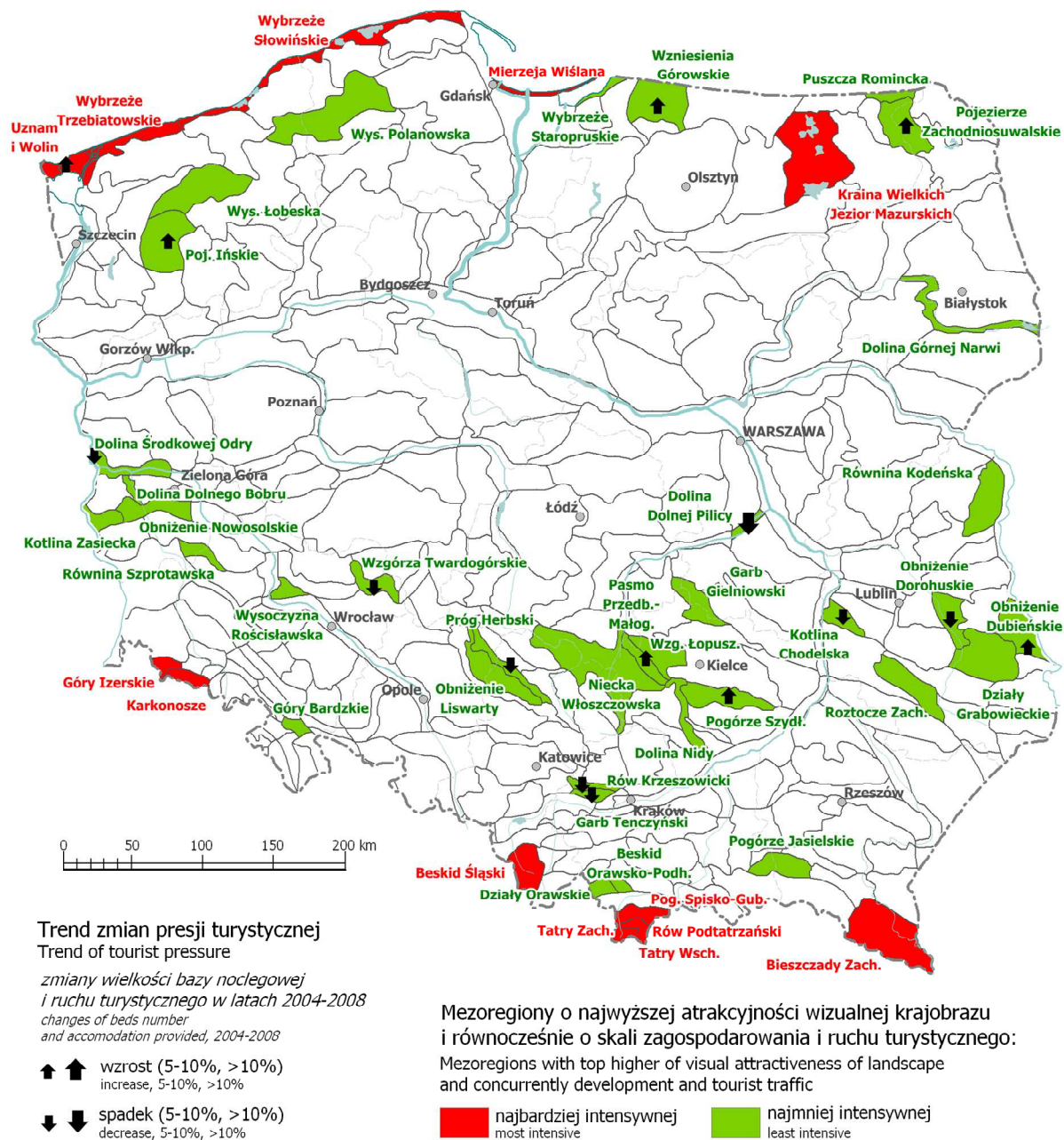
Tab. 2. Mezoregiony Polski o najsłabszej i najsilniejszej presji turystyki na środowisko położone w obrębie krajobrazów o najatrakcyjniejszym wizualnie krajobrazie

Tab. 2. Poland's mezoregions with weakness and strongest touristic pressure for environment in the surrounding area of the biggest visual attractiveness landscapes

| Grupy krajobrazów o najwyższej atrakcyjności wizualnej <i>Groups landscapes with the highest visual attractiveness</i> | Mezoregiony fizycznogeograficzne (w nawiasie ocena presji turystyki w skali 4-39) <i>Physico-geographical mesoregions (in parenthesis tourism pressure rating on a scale 4-39)</i> | |
|--|---|---|
| | o najniższej presji turystyki <i>with the lowest pressure of tourism</i> | o najwyższej presji turystyki <i>with the highest pressure of tourism</i> |
| Wybitne walory wizualne krajobrazu (>30 pkt) <i>Outstanding visual qualities of landscape (>30 points)</i> | – | Tatry Zachodnie (36), Rów Podtatrzański (36), Karkonosze (36), Tatry Wysokie (32) |
| Bardzo wysokie walory wizualne krajobrazu (25-29 pkt) <i>Very high values of the visual landscape (25-29 points)</i> | Góry Bardzkie (14), Dolina Dolnego Bobru (14), Beskid Orawsko-Podhalański (14), Wał Mużakowski (15), Wysoczyzna Polanowska (15) | Wybrzeże Trzebiatowskie (37), Beskid Śląski (35), Góry Izerskie (30), Bieszczady Zachodnie (30) |
| Wysokie walory wizualne krajobrazu (20-24 pkt) <i>High values of the visual landscape (20-24 points)</i> | Działy Orawskie (12), Pasma Przedborsko-Małogoskie (12), Kotlina Zasięcka (12), Puszcza Romincka (13), Garb Gielniowski (13), Pojezierze Zachodniosuwalskie (15), Pogórze Szydłowskie (15) | Wybrzeże Słowińskie (39), Uznam i Wolin (35), Pogórze Spisko-Gubałowskie (32) |
| Ponadprzeciętne walory wizualne krajobrazu (15-19 pkt) <i>Above average values of the visual landscape (15-19 points)</i> | Kotlina Chodelska (7), Wzniesienia Górowskie (7), Dolina Dolnej Pilicy (8), Próg Herbski (8), Garb Tenczyński (10), Równina Kodeńska (10), Działy Grabowieckie (10), Wyżyna Łopuszańska (11), Rostocze Zachodnie (11), Obniżenie Dorohuskie (11), Wzgórze Twardogórskie (11), Wysoczyzna Rościławska (11), Równina Szprotawska (12), Obniżenie Liswarty (12), Obniżenie Dubieńskie (12), Równina Raciąska (12), Dolina Nidy (13), Wysoczyzna Łobeska (13), Rów Krzeszowicki (13), Dolina Górnej Narwi (13), Pogórze Jasielskie (14), Wybrzeże Staropruskie (14), Obniżenie Nowosolskie (14), Pojezierze Ińskie (14), Niecka Włoszczowska (14), Dolina Środkowej Odry (15) | Mierzeja Wiślana (33), Kraina Wielkich Jezior Mazurskich (31) |

Źródło: opracowanie własne.

Source: own elaboration.



Ryc. 5. Atrakcyjne krajobrazowo mezoregiony fizycznogeograficzne o największym i najmniejszym zagospodarowaniu i ruchu turystycznym w latach 2004-2008.

Źródło: opracowanie własne.

Fig. 5. Physico-geographical mesoregions with attractive landscapes on the strongest and weakness land development and tourist traffic, 2004-2008. Source: own elaboration.

WNIOSKI

Zaprezentowana w artykule ocena presji turystycznej w obrębie mezoregionów fizycznogeograficznych Polski, przeprowadzona na podstawie danych dotyczących zagospodarowania i ruchu turystycznego w latach 2004-2008 w kontekście atrakcyjności wizualnej krajobrazu ocenionej wcześniej przez Śleszyńskiego (2007), pozwoliła

na potwierdzenie znanej tezy stawianej na gruncie geografii turystyki oraz w wyjaśnieniach kierunków i natężenia ruchu turystycznego, iż atrakcyjność krajobrazowa stanowi jeden z najważniejszych czynników przyciągających turystów. Regiony najbardziej atrakcyjne krajobrazowo, położone głównie na wybrzeżu Bałtyku, w obszarach górskich i częściowo na pojezierzach, cechują się największym obciążeniem turystycznym, przekraczającym często granice pojemności przyrodniczej, a regiony o mało atrakcyjnym krajobrazie (poza największymi miastami), cechują się słabym zagospodarowaniem i ruchem turystycznym. Badania pozwoliły jednak na identyfikację kilkudziesięciu regionów, które przy znacznej atrakcyjności wizualnej, dotychczas nie stanowiły istotnego przedmiotu zainteresowania turystów. Część z nich może w przyszłości, przy odpowiednim programowaniu i promowaniu turystyki, stać się obszarami jej rozwoju, dzięki czemu powstaną możliwości do odciążenia regionów, gdzie turystyka nadmiernie degraduje środowisko społeczne i przyrodnicze, w tym krajobraz. Przeprowadzona analiza przestrzenna wskazuje, że możliwości takiego odciążenia mogą pojawić się szczególnie w rejonie wybrzeża Bałtyku, Krainy Wielkich Jezior Mazurskich oraz Tatr wraz z Podtatrzem (ryc. 5).

Wybrzeże Słowińskie i Trzebiatowskie może zostać odciążone przez rozwój pojeziernych regionów turystycznych: Pojezierzy Ińskiego oraz Wysoczyzny Polanowskiej i Łobeskiej (o ile udałoby się przekonać turystów do zmiany modelu wypoczynku z nadmorskiego na pojezierny, co raczej jest wątpliwe). Część turystów korzystających z Mierzei Wiślanej może wypoczywać na Wybrzeżu Staropruskim położonym na południe od Zalewu Wiślanego (Kadyny, Tolkmicko, Frombork) lub na Wzniesieniach Górskich, predysponowanych szczególnie dla turystyki przyrodniczej (m.in. największe ostoje bociana białego w Polsce). Kraina Wielkich Jezior Mazurskich może zostać częściowo odciążona przez Pojezierze Zachodniosuwalskie i Puszcę Romincką, a w pewnym stopniu również przez Pojezierze Ełckie. Odciążeniem, szczególnie dla nadmiernego zagospodarowania turystycznego dla skrajnie przeinwestowanego Rowu Podtatrzańskiego i Pogórza Spisko-Gubałowskiego, może być jego rozwój na Działach Orawskich i w Beskidzie Orawsko-Podhalańskim.

Planowanie rozwoju turystyki na poziomie krajowym i regionalnym, niegdyś dobrze rozwinięte, w ostatnich dwóch dekadach podlegało stagnacji. Przyczyny tego są złożone i wynikają generalnie z ogólnego kryzysu gospodarki przestrzennej w Polsce, obserwowanego od lat 80. ubiegłego wieku, a pogłębionego w okresie transformacji. W kontekście planów rozwoju turystyki, deklarowanych przez większość gmin w Polsce, warto powrócić do przestrzennych analiz potrzeb i preferencji w zakresie rozwoju turystyki. Celem tych działań powinno być m.in. wskazanie obszarów, które można byłoby wspierać w zamierzeniach rozwojowych, również finansowo, przy równoczesnym zapewnieniu odpowiednich warunków wypoczynku oraz zrównoważonego rozwoju w aspekcie społecznym i ekologicznym, obejmującego również utrzymanie wysokiej jakości krajobrazu.

LITERATURA

- Hall C.M., Page S.J., 2002: *The geography of tourism and recreation. Environment, place and space*, Routledge, London-New York.
- Kistowski M., Lipińska B., Korwel-Lejkowska B., 2006: *Walory, zagrożenia i propozycje ochrony zasobów krajobrazowych województwa pomorskiego (ze szczególnym uwzględnieniem Trójmiejskiego Obszaru Metropolitalnego)* [w:] J. Czochański, M. Kistowski (red.) *Studia przyrodniczo-krajobrazowe województwa pomorskiego*, Pomorskie Studia Regionalne, Urząd Marszałkowski Wojew. Pomorskiego, Gdańsk.
- Kondracki J., Richling A., 1994: *Regiony fizycznogeograficzne (skala 1:1500000), Atlas Rzeczypospolitej Polskiej, Główny Geodeta Kraju, IGiPZ PAN, Warszawa.*
- Kowalczyk A., 2000: *Geografia turystyki*, Wyd. Naukowe PWN, Warszawa.
- Mileska M.I., 1973-1978: *Atrakcyjność turystyczna krajobrazów i regiony fizycznogeograficzne (skala 1:2000000)*, Narodowy Atlas Polski, Ossolineum, Wrocław.
- Myga-Piątek U., Jankowski G., 2009: *Wpływ turystyki na środowisko przyrodnicze i krajobraz kulturowy – analiza wybranych przykładów obszarów górskich* [w:] S. Piechota (red.) *Turystyka a ochrona środowiska przyrodniczego – stan i perspektywy badań*, *Problemy Ekologii Krajobrazu*, T.XXV, Poznań, s.27-38.
- Richling A. (red.), 1992: *Podstawy metodyczne oceny wizualnej atrakcyjności krajobrazu*, *Gea 2*, Uniwersytet Warszawski, Warszawa.
- Śleszyński P., 2007: *Ocena atrakcyjności wizualnej mezoregionów Polski* [w:] *Znaczenie badań krajobrazowych dla zrównoważonego rozwoju. Profesorowi Andrzejowi Richlingowi w 70. rocznicę urodzin i 45-lecie pracy naukowej*, Uniwersytet Warszawski, Warszawa.
- Wyrzykowski J., 1991: *Ocena krajobrazu Polski w aspekcie fizjonomicznym na potrzeby turystyki*, Uniwersytet Wrocławski, Instytut Geografii. Wrocław.