

**Tatiana TOKARCZUK**

Uniwersytet Rolniczy im. H. Kołłątaja w Krakowie  
Wydział Rolniczo-Ekonomiczny  
Kraków, Polska  
e-mail: ttokarczuk@gmail.com

**ROLA ZIELENI WYSOKIEJ W STRUKTURZE PRZESTRZENNEJ  
SACRUM – PROFANUM NA TLE UWARUNKOWAŃ  
KRAJOBRAZOWYCH POLSKI POŁUDNIOWEJ**

**THE ROLE OF HIGH GREENERY IN THE SACRED AND THE PROFANE SPATIAL  
STRUCTURE AGAINST A BACKGROUND OF LANDSCAPE  
OF SOUTHERN POLAND**

**Słowa kluczowe:** granice *sacrum*, krajobraz, otoczenie obiektów sakralnych, tradycja, zieleń wysoka  
**Key words:** *sacred boundary, landscape, surroundings of sacral structures, tradition, high greenery*

**Streszczenie**

Ideowe i formalne zróżnicowanie przestrzeni najbardziej widoczne w relacjach stref *sacrum* i *profanum* na przestrzeni dziejów stanowiło logiczną i spójną sekwencję przestrzenną w krajobrazie kulturowym. Istotną rolę w tej strukturze odgrywała zieleń wysoka, jako element definiujący poszczególne miejsca. Bogata, sięgająca niemalże czasów pogańskich tradycja kształtowania zieleni, oparta na wymiarze praktycznym oraz głębokiej symbolice może stanowić ważne odniesienie w poszukiwaniu współczesnych rozwiązań kompozycyjnych.

Postępująca racjonalizacja i sekularyzacja przestrzeni negatywnie odbija się na krajobrazie kulturowym. Kontynuacja tradycji w zakresie kształtowania zieleni wysokiej (samotniki, otoczenie obiektów sakralnych itd.) wydaje się być istotnym aspektem ochrony dziedzictwa kulturowego na terenie historycznej Galicji. Na tle obszernych badań historycznych dotyczących architektury zabytkowej dane o tradycyjnych układach zieleni są rozproszone i wymagają analizy i uporządkowania.

**Abstract**

*Over the centuries, ideological and formal spatial diversity most visible in the relations between the sacred and the profane has been a logical and consistent spatial sequence in the cultural landscape. High greenery has played an important role in this structure as a defining element of particular areas. The rich tradition of greenery shaping which goes back nearly to pagan times with its the practical dimension and deep symbolism may constitute an important reference point in the search for contemporary landscape composition solutions.*

*The advancing rationalisation and secularisation of space have a negative influence on the cultural landscape. Maintaining the tradition of the high greenery management (solitary trees, surroundings of sacral structures, etc.) seems to be an essential aspect of the cultural heritage protection in historic Galicia. Considering the background of extensive historical research, the data concerning the traditional greenery arrangements are dispersed and require analysis and ordering.*

## WPROWADZENIE

Symbolika drzew głęboko osadzona w tradycji chrześcijańskiej sięga swoim początkiem czasów pogańskich, w których relacje człowieka z otaczającą naturą odznaczały się szczególną głębią i szacunkiem. Czytelne i zrozumiałe dla niejednego pokolenia treści magiczne były zakodowane w symbolach i współtworzyły przestrzenną sekwencję, nadając znaczenie poszczególnym miejscom. Postęp technologiczny oraz rozwój społeczeństwa konsumpcyjnego mocno wpłynęły na zmianę postawy współczesnego człowieka wobec natury i kategorii *sacrum*, potęgując pragmatyzm i osłabiając potrzebę posługiwania się językiem symboli. Towarzyszące tym procesom zmiany struktury przestrzeni świętych skłaniają do postawienia zasadniczego pytania, czy drzewa nadal mogą odgrywać istotną rolę w zróżnicowaniu i definiowaniu *sacrum* w krajobrazie kulturowym?

Celem badań było określenie wpływu szeroko pojętej zieleni wysokiej na strukturę przestrzenną *sacrum – profanum*, w ujęciu historycznym i współczesnym, ze szczególnym uwzględnieniem obiektów sakralnych, został poruszony również problem subiektywnego *sacrum* miejsca zamieszkania. Zakres tematyczny opracowania obejmuje podstawowe zagadnienie – rolę zieleni wysokiej w definiowaniu miejsc świętych, takich jak kościoły i cmentarze. Kategoria *sacrum* w przestrzeni publicznej została skonfrontowana z subiektywnym *sacrum* granicy prywatnej.

Zastosowana w opracowaniu metoda badawcza obejmowała badanie literatury przedmiotu oraz opracowań niepublikowanych, badanie źródeł, w tym dzieł malarzkich, a także badania terenowe: w tym wykonanie dokumentacji fotograficznej, inwentaryzacji i przeprowadzenie wywiadów w wybranych miejscowościach, syntezę naukową i wnioski końcowe.

## STRUKTURA SACRUM – PROFANUM W PRZESTRZENI PUBLICZNEJ

W ciągu dziejów kształtowanie się struktury przestrzennej *sacrum – profanum* było uzależnione od wielu aspektów i odbywało się między innymi w oparciu o wprowadzenie podziałów: w starożytności pod wpływem uwarunkowań naturalnych, które wyrażały określone koncepcje kształtowania przestrzeni, w średniowieczu, jako odzwierciedlenie idei odgradzenia się od świata zewnętrznego (Tokarczuk, 2006). W ujęciu prywatnym i publicznym podstawowym wyrazem relacji ideowych i przestrzennych pomiędzy podstawowymi punktami odniesienia kultury *sacrum* i *profanum* była granica. Ewolucja postaci podziałów w krajobrazie kulturowym ukazuje złożoność funkcji tej kategorii, łączącej w sobie aspekt magiczny, symboliczny, bezpieczeństwa, utylitarny, identyfikacyjno-informacyjny, kompozycyjny i integracyjny. Takie spektrum funkcjonalne dowodzi tego, że właśnie obecność granicy w dużym stopniu stanowiła o wewnętrznej spójności i odrębności poszczególnych miejsc w stosunku do otaczającego *profanum*, przyczyniając się równocześnie do formalnej integracji krajobrazu kulturowego (Tokarczuk, 2006). Skoro „regułą w kształtowaniu przestrzeni sakralnej jest całkowita izolacja albo odgradzenie lub

przynajmniej postawienie bram i znaków granicznych” (Swaryczewska, 2008) wymagane są czytelne symbole. Rolę takich elementów często odgrywała komponowana zieleń wysoka (fot. 1, 2). Natomiast kwintesencją miejsca było pojęcie *centrum*, w przestrzeni zaś punkt o największym „natężeniu” *sacrum*, zaznaczony za pomocą konkretnej formy naturalnej lub kulturowej. Zbliżenie się do ścisłego centrum wymagało pokonania pewnej odległości, jak wskazuje na to tradycja kształtowania miejsc świętych, od starożytnych świątyń aż do przykładów współczesnych obiektów sakralnych, w różnych kręgach kulturowych. Dobrze znanym przykładem w naszej kulturze jest zieleń wysoka występująca przy kapliczkach, krzyżach przydrożnych, która współtworzyła kompozycję z elementami małej architektury (Angeł, Pietrzak, 2009).<sup>1</sup>

Pojawienie się drzew w roli elementów zaznaczających kluczowe punkty struktury przestrzennej nie było przypadkiem, ponieważ drzewo kosmiczne (*axis mundi*) należy do uniwersalnych hierofanii, znanych ludzkości od starożytności (Eliade, 1993). Drzewo staje się święte dzięki swej mocy regeneracji, symbolizuje wszechświat, unaoczniając przekonanie, że całość istnieje we wnętrzu każdej cząstki, mającej jakieś znaczenie, ponieważ cząstka odtwarza całość. „Według dialektyki *sacrum* jakiś fragment (drzewo, roślina) ma wartość całości (kosmos, życie), a przedmiot świecki staje się hierofanią” (Eliade, 1993). Ponieważ „*sacrum* jest zawsze niebezpieczne dla tego, kto się z nim styka bez należytego przygotowania” (Eliade, 1993) istotnego znaczenia nabiera wyraźna identyfikacja miejsc świętych w krajobrazie, między innymi poprzez szereg symboli, w tym lokalizację zieleni wysokiej. Obserwując dzisiaj procesy zachodzące w krajobrazach sakralnych na południu Polski<sup>2</sup>, można zastanowić się, czy rzeczywiście „jednocząca funkcja symboliki ma niesłychane znaczenie nie tylko dla magiczno-religijnego doświadczenia człowieka, ale również dla całego jego doświadczenia” (Eliade, 1993). Jak dalej twierdzi ten autor, „symbol zawsze, w każdym kontekście ujawnia podstawową jedność różnych sfer rzeczywistości” (Eliade, 1993). Ponieważ zanikanie *sacrum* w sensie miejsca zaczyna się od stopniowego zatarcia jego granic (Swaryczewska, 2008), bardzo istotna jest ochrona, zachowanie lub odtworzenie elementów granicznych. W szczególności dotyczy to zespołów objętych ochroną konserwatorską<sup>3</sup>, ponieważ obecnie obserwuje się utratę historycznych wartości lub ich deformację na rzecz wprowadzenia ogólnie rozumianej „dekoracyjności”.

Ustawa o ochronie zabytków (2003) łącznie z Ustawą o ochronie przyrody (2004) nie jest w stanie uchronić przed zanikaniem lub ostateczną deformacją otoczenia

---

<sup>1</sup> Ciekawym przykładem współczesnej aranżacji „miejsca” jest umieszczenie kamiennej rzeźby Światowida przy okazałym kasztanowcu pod Wawelem w Krakowie, będącej kopią (wykonaną w roku 1968) zabytku znalezionego w roku 1843 w rzece Zbrucz na Podolu. Kasztanowiec, jako gatunek introdukowany, nie jest związany z naszą rodzimą tradycją, na wyobraźnię natomiast działa jego potężna sylwetka, ładnie ukształtowana korona i opadające ku samej ziemi konary.

<sup>2</sup> Badania prowadzono w województwie małopolskim i podkarpackim.

<sup>3</sup> Takie działania wydają się szczególnie celowe w przypadku obiektów najwyższej klasy, np. Szlaku Architektury Drewnianej.

wartościowych zabytków sakralnych. Patrząc na skutki dotychczasowej ochrony<sup>4</sup> trudno się nie zgodzić ze stwierdzeniem, że krajobraz powinien łączyć „dziedzictwo kultury z tworami przyrody i nie sposób patrzeć na nie oddzielnie” (Böhm i in., 2008). Wobec utraty informacji na temat autentycznego otoczenia obiektów sakralnych<sup>5</sup> cennym źródłem pozostaje historyczna dokumentacja fotograficzna oraz malarstwo krajobrazowe (ryc. 1), przedstawiające twórczą syntezę rzeczywistości.

Bardzo istotnym aspektem staje się edukacja przede wszystkim osób odpowiedzialnych za otoczenie świątyń, a w dalszej kolejności całej wspólnoty parafialnej. Tak zdaniem autorki w programie kształcenia seminariów duchownych obok historii sztuki i zasad konserwacji zabytków powinno się wprowadzić cykl wykładów związany z krajobrazem sakralnym (Targońska, 2007).

Natomiast osobnym zagadnieniem jest poszukiwanie nowatorskich pomysłów dla zagospodarowania otoczenia współczesnych świątyń, wokół których ze względu na niekompletną realizację koncepcji projektowej lub po prostu jej brak dochodzi do tworzenia przestrzeni nijakiej, z przypadkowego materiału roślinnego o funkcji niemalże rekreacyjnej. Nadmierna ozdobność roślin w otoczeniu kościołów nawiązująca w swoim układzie do ogrodów prywatnych albo „parkowość” kompozycji osłabia całokształt *sacrum* w świadomości wiernych, wpływając tym samym niekorzystnie na ich zachowania wewnątrz świątyń lub innych miejsc świętych. Współczesne zespoły świątynne i pojedyncze obiekty mogą być płaszczyzną do przeprowadzenia eksperymentów twórczych, poszukiwania nowych ciekawych rozwiązań kompozycyjnych. Natomiast nie wolno dopuszczać do bagatelizowania tego aspektu przestrzeni sakralnej.

Według współczesnych teoretyków (Alexander i in., 2008) napięcie towarzyszące miejscom świętym potęgowane odpowiednio ukształtowaną sekwencją przestrzeni nadal pozostaje istotnym czynnikiem „miejscotwórczym”. Religia chrześcijańska jednoznacznie zastępująca pogański politeizm w kwestii ideologicznej z kolei okazała szacunek dla „przestrzeni pogańskiej” oraz różnych jej atrybutów. Przykładem tego są zachowane święte drzewa, kopce, kurhany itd. wyraźnie wskazujące na ważność ciągłości kulturowej w krajobrazie kulturowej. Taką rolę pełniła chociażby lipa, jako *axis mundi*.

W strukturze przestrzennej *sacrum* – *profanum* należałoby wymienić również takie założenia jak cmentarze, ponieważ udział zieleni w ich strukturze wydawał się dość znaczący. Według niektórych badaczy w pierwotnych kulturach ludowych rośliny występowały w roli identyfikatorów grobów, są archetypem pomnika

---

<sup>4</sup> Tutaj warto zwrócić uwagę na zawartość Kart ewidencyjnych zabytków architektury i budownictwa. Zakres danych zawartych w zielonej karcie nie obejmował rejestracji elementów zieleni wysokiej. Jedynym źródłem informacji o otoczeniu obiektu zabytkowego była dokumentacja fotograficzna.

<sup>5</sup> Przykładowo, obszerne opracowanie pt. „Materiały do dziejów sztuki sakralnej na ziemiach wschodnich dawnej Rzeczypospolitej, t. 13, „Kościoły i klasztory rzymskokatolickie dawnego województwa Ruskiego” (red. Ostrowski J. K., Międzynarodowe Centrum Kultury w Krakowie, Kraków 2005) obecnie składa się z ponad 20 tomów i zawiera opis otoczenia świątyń zawierający wykaz elementów małej architektury, natomiast pomija kwestie zieleni wysokiej.

nagrobego (Słoka, 1997). W ciągu dziejów kilkakrotnie zmieniało się nastawienie Kościoła do roślinności cmentarnej, poczynając od wypowiedzi swoistej wojny aż po apel o obsadzanie cmentarzy kwiatami i drzewami, uznając, że odświeżają one powietrze (Słoka, 1997).<sup>6</sup> W wyniku zatarcia symbolicznej „mowy roślin” oraz wzrastającego pragmatyzmu użytkowników (Słoka, 1997) z przestrzeni cmentarzy stopniowo zaczyna znikać zieleń wysoka na rzecz roślin dekoracyjnych oraz trwałych kompozycji ze sztucznych kwiatów. Szczególnie po wydarzeniach na dalikowskim cmentarzu rozpoczęła się fala usuwania lub drastycznej pielęgnacji drzew na cmentarzach i ogólnie pojętej przestrzeni publicznej (fot. 3).<sup>7</sup>

## SUBIEKTYWNE SACRUM GRANICY PRYWATNEJ

Do elementów historycznie wyznaczających granice przestrzeni prywatnej należy linia ogrodzenia, wzmocniona często zielenią wysoką. Tak na przykład, drzewa otaczające domostwo stanowiły istotny element topografii ziemiańskiego gospodarstwa<sup>8</sup> i tworzyły swego rodzaju „szańce”, chroniące przed tym, co wrogie i obce, przed żywiołami (Kotarska, 1997). Z pragmatycznego punktu widzenia zabezpieczały budowle drewniane przed rozprzestrzenianiem się pożaru. W literaturze drzewa otaczające dom wyróżniano epitetem wartościującym „wysokie”, a „wysokie drzewa należały do prastarych symboli kulturowych o znamionach sakralnych” (Kotarska, 1997). Do symbolicznego centrum przestrzeni mieszkalnej, które stanowił dom, też były przypisane określone atrybuty<sup>9</sup>.

Dzisiaj można zaobserwować niemalże powszechne dla całej Polski patologiczne przejawy mody na sadzenie żywotników, będącej skutkiem pewnych działań promocyjnych w środowisku szkółkarskim paręnaście lat temu. W rezultacie tego w krajobrazie miejskim frontowa część ogrodzenia posiadłości prywatnej będąca elementem przestrzeni publicznej reprezentuje bardzo niski poziom estetyczny, natomiast w krajobrazie otwartym pojawiają się formy niewłaściwe ze względu na naturalny kontekst (fot. 4). Z kolei stosowanie w nadmiarze miniaturowych roślin stopniowo, ale skutecznie wypierających z przestrzeni ogrodów prywatnych drzewa wysokie, powoduje zaburzenie skali i proporcji między architekturą a otoczeniem, co jest szczególnie widoczne w krajobrazach o zróżnicowanej rzeźbie terenu.

---

<sup>6</sup> „Przez pragmatyczne traktowanie roślinności cmentarza powracano w ten sposób nie tylko bezwiednie do nadawania jej tej funkcji symbolicznej, jaką pełniła ona w pierwszych wiekach chrześcijaństwa i w pierwotnych praktykach” (Słoka, 1997).

<sup>7</sup> 6 lat temu na cmentarzu parafialnym w Dalikowie (woj. Łódzkie) doszło do wypadku, w wyniku którego Agnieszkę M. przygniół konar.

<sup>8</sup> „W kreacji przestrzeni ziemiańskiej Arkadii drzewa stanowiły istotny czynnik. One wyznaczały jej obszar, granice, konstytuując tym samym *spatium* o znamionach także sakralnych, którego centrum tworzył dom. Las wytyczał krańce ziemiańskiej wsi, oddzielał własne, swojskie, bliskie od obcego, dalekiego, odmiennego” (Kotarska, 1997).

<sup>9</sup> „W wierzeniach słowiańskich (lipa) należała do drzew świętych. Chroniła przed piorunami i uosabiała centrum społeczności bądź budowli” (Kotarska, 1997).



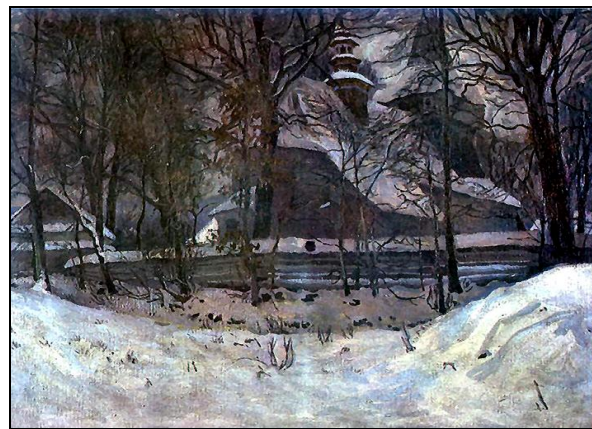
**Fot. 1.** Pierścień drzew w otoczeniu kościoła, widok od strony wzgórza zamkowego, Dobczyce.

**Photo 1.** Group of trees near the church, view from the castle hill, Dobczyce.



**Fot. 2.** Pierścień drzew w otoczeniu kościoła, od strony skansenu, Dobczyce.

**Photo 2.** Group of trees near the church, view from the Folk Museum, Dobczyce.



**Ryc. 1.** St. Kamocki, kościół w Woli Radziszowskiej, ok. 1905.

**Fig. 1.** St. Kamocki, church in Wola Radziszewska, ab. 1905.



**Fot. 3.** Drzewo na dziedzińcu w Kalwarii Zebrzydowskiej.

**Photo 3.** The tree in the churchyard in Kalwaria Zebrzydowska.



**Fot. 4.** Żywotniki posadzone przy ogrodzeniu, Tyniec, Kraków.

**Photo 4.** Thujas along the fence.

W wyniku przeprowadzonej ankiety<sup>10</sup> stwierdzono, że tradycja kojarzy się z wysokimi drzewami. Wśród ankietowanych najczęściej osób zadeklarowało chęć otoczenia domostwa żywopłotem ze względu na jego naturalny charakter, na drugim miejscu natomiast umieszczono wysokie drzewa.

## PODSUMOWANIE I WNIOSKI

Odrębność przestrzeni świętej zawiera w sobie aspekt ograniczenia i stopniowego zbliżania się do *centrum* – wymaga zatem wyraźnego zaznaczenia przerwania ciągłości w postaci czytelnych symboli. Utrzymanie lub wprowadzenie zieleni wysokiej w liniach granicznych poprzez samotniki lub układy komponowane sprzyja lepszemu identyfikacji miejsc. Zachowaniu i ochronie powinna podlegać również tradycyjna symbolika przestrzenna, charakterystyczna dla danego regionu, jako element kultury niematerialnej, współtworzący tożsamość mieszkańców.

Doświadczenie krajów o wysokiej kulturze przestrzennej wskazuje na potrzebę z jednej strony jak najwcześniejszej edukacji społeczeństwa w kwestii estetyki krajobrazu, z innej zaś – skuteczności konkretnych regulacji prawnych, jako narzędzia kształtowania ładu przestrzennego.

Biorąc pod uwagę fakt, że Polska, jako pełnoprawny członek wspólnoty unijnej dąży do zachowania własnej tożsamości kulturowej, szczególnie istotne stają się następujące zagadnienia:

- ochrona i rewaloryzacja zabytkowych założeń powinna w czynny sposób uwzględniać zagadnienia związane z zielenią wysoką; poszukiwanie nowych rozwiązań kompozycyjnych zagospodarowania otoczenia obiektów sakralnych powinno się odbywać w oparciu o zasady kształtowania struktury *sacrum-profanum*;
- zastosowanie zieleni wysokiej w przestrzeni mieszkalnej powinno być regulowane na poziomie lokalnym w postaci wytycznych, regulujących wygląd przestrzeni półpublicznej (półprywatnej) od strony ulicy oraz miejsc o szczególnie istotnej ekspozycji biernej;
- edukacja osób czynnych zawodowych, związanych z zarządzaniem obiektami lub terenami sakralnymi.

---

<sup>10</sup> Ankieta była skierowana do zróżnicowanych pod względem zawodowym i wiekowym grup społecznych. Badania przeprowadzono w ramach projektu „Rola granic krajobrazowych (ze szczególnym uwzględnieniem zieleni wysokiej) w percepcji i kształtowaniu poczucia tożsamości odbiorcy) finansowanego z Funduszu Stypendialnego dla Pracowników Uniwersytetu Rolniczego im. Hugona Kołłątaja w Krakowie” 1.01.2012-31.05.2012.

## UWAGI KOŃCOWE

Przeprowadzone badania utwierdziły autorkę w przekonaniu o niewystarczającej skuteczności tradycyjnego kwestionariusza w badaniach socjologicznych skłoniły do rozpoczęcia opracowania metody ankiet ilustrowanych, pozwalającej bardziej precyzyjnie określić preferencje estetyczne odbiorcy (ryc. 2).



Ryc. 2. Przykład ankiety ilustrowanej, (opr. T. Tokarczuk, 2012).  
Fig. 2. Example of graphic questionnaire (draw by T. Tokarczuk, 2012).

## LITERATURA

- Angiel M., Pietrzak M., 2009: Wieś tradycyjna w krajobrazie Pogórzy Karpackich [w:] Polskie krajobrazy wiejskie dawne i współczesne (red.): J. Plit, Prace Komisji Krajobrazu Kulturowego Nr 12, Komisja Krajobrazu Kulturowego PTG, Sosnowiec: 24-25.
- Böhm A., Dobosz P., Jaskanis P., Purchla J., Szmygin B., 2008: Raport na temat funkcjonowania systemu ochrony dziedzictwa kulturowego w Polsce po roku 1989, (red.) Purchla J., Kraków: 62.
- Alexander Ch., Ishikava S., Silverstein M., Jacobson M., Fiksdahl-King I., Angel S. 2008, Język wzorców. Miasta, budynki, konstrukcja, GWP, Gdańsk: 8-433.
- Eliade M., 1993: Traktat o historii religii, Wydawnictwo Opus, Łódź: 8-433.
- Kotarska J., 1997: Co lipie do wirszów? Drzewa Arkadii wiejskiej [w:] Literacka symbolika roślin, (red.) Martuszevska A., Wydawnictwo Uniwersytetu Gdańskiego, Gdańsk 1997: 38 ss.
- Swaryczewska M., 2008: *Sacrum i profanum* w krajobrazie kulturowym, dziedzictwo przestrzeni sakralnej na Warmii, Wydawnictwo Uniwersytetu Warmińsko-Mazurskiego w Olsztynie, Olsztyn: 68.
- Słoka E., 1997: Roślinność romantycznego cmentarza [w:] Literacka symbolika roślin, (red.): A. Martuszevska, Wydawnictwo Uniwersytetu Gdańskiego, Gdańsk: 105 ss.
- Targońska A., 2007: Architektura krajobrazu, jako przedmiot edukacji osób czynnych zawodowo [w:] Czasopismo Techniczne, nr 5-A: 250-251.



Tokarczuk T., 2006: Granice krajobrazu w przestrzeni kulturowej [w:] Granice w krajobrazach kulturowych, (red.): J. Plit J., Prace Komisji Krajobrazu Kulturowego Nr 12, Komisja Krajobrazu Kulturowego PTG, Sosnowiec: 36-42.

Tokarczuk T., 2006: Granice krajobrazu w przestrzeni kulturowej, praca doktorska/maszynopis, Politechnika Krakowska, Wydział Architektury, promotor: dr hab. inż. arch. Wojciech Kosiński, Kraków: 80-114. Pełny tekst on-line: dostępny w zasobach Biblioteki Cyfrowej PK.

---

Wszystkie fotografie: T. Tokarczuk.

All photos: T. Tokarczuk.

